

# Classement du mois de Février du Simultané des Élèves

Rang	Nom du Club	Noms des joueurs	%	PE	PE Bonus
1	<b>Hermes Bridge Club</b>	M. Olivier DURAND M. Olivier ALAUZET	<b>77,46</b>	<b>1043</b>	<b>47</b>
2	<b>Bridge Club Courbevoie</b>	Mme Marie-Christine FOURQUET M. Olivier VOITURIN	<b>75,23</b>	<b>785</b>	<b>124</b>
3	<b>Bridge Club Spinalien</b>	Mme Anne PHILIBEAUX M. Franck LEGAIT	<b>74,68</b>	<b>664</b>	<b>56</b>
4	<b>Bridge Club Gradignan-Bordeaux</b>	Mme Monique FORESTIER M. Jean RIVENC	<b>72,26</b>	<b>590</b>	<b>19</b>
5	<b>Bridge Club Saint-Mandé ABBSM</b>	Mme Christine BRICHE M. Thomas GOUTMAN	<b>71,91</b>	<b>538</b>	<b>80</b>
6	<b>Bridge Club Saint-Mandé ABBSM</b>	M. François PINCHON	<b>70,23</b>	<b>499</b>	<b>58</b>
7	<b>Hermes Bridge Club</b>	Mme Françoise VINANT M. Jean-Jacques ROLLOT	<b>70,16</b>	<b>468</b>	<b>18</b>
8	<b>Association Bridge Nancy-Ville</b>	Mme Carole LEFORT M. Pascal LEFORT	<b>70,14</b>	<b>443</b>	<b>50</b>
9	<b>Bridge Club de Sautron</b>	Mme Christine BETRAIS Mme France LAMOTTE	<b>70,10</b>	<b>422</b>	<b>8</b>
10	<b>Club Palmarium</b>	M Jean-Michel AMRA Mme Brigitte PINELLI RICHON	<b>69,99</b>	<b>404</b>	<b>16</b>

# Simultané des élèves

Organisé chaque seconde quinzaine  
d'octobre à mai



Université  
du Bridge

Basé sur le programme  
Bridge Français 2<sup>e</sup> année.  
Du non classé au 3<sup>e</sup> série Carreau.

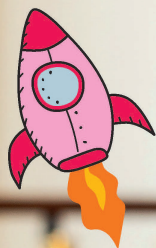
Mars 2026

# PERFECTIONNEMENT POUR TOUS

## SÉRIE 1



Commandes sur  
[www.ffbridge.boutique](http://www.ffbridge.boutique)



# le Petit Bridge

dès 6 ans

POUR APPRENDRE À LIRE,  
RAISONNER ET COMPTER



FEDERATION  
FRANÇAISE  
DE BRIDGE

[ffbridge.fr](http://ffbridge.fr)



# PERFECTIONNEMENT POUR TOUS

## SÉRIE 2



Commandes sur  
[www.ffbridge.boutique](http://www.ffbridge.boutique)

Mars 2026

Simultané des élèves

Chapitre 3  
Leçons 1 et 2

1

Donneur : N Vul : P

S	O	Nord	E
3SA	Fin	3♣	Passé

♠ 7 6  
♥ 4  
♦ D 7 5  
♣ A D 10 9 7 3 2

♠ A 8 4 3  
♥ D V 10 9 2  
♦ 8 6  
♣ R 8

♠ R V 2  
♥ A 8 6 5 3  
♦ V 10 3 2  
♣ 6

♠ D 10 9 5  
♥ R 7  
♦ A R 9 4  
♣ V 5 4

**Entame :** Dame de Cœur

**Commentaire :**

Les barrages sont des armes redoutables pour ceux qui les emploient. Ils ont l'avantage de donner une idée précise de la main tout en gênant considérablement le dialogue adverse. Un barrage au palier 3 montre une couleur septième commandée par deux gros honneurs et un maximum de 10H. Avec la quasi-certitude de réaliser entre six et sept levées de Trèfle, Sud possédant deux levées de Carreau certaines peut raisonnablement espérer réaliser neuf levées à Sans-Atout.

**Jeu de la carte :**

Sur l'entame de la Dame de Cœur, Est prend de l'As et rejoue Cœur pour le Roi du déclarant. Celui-ci doit maintenant réaliser sept levées de Trèfle sous peine de chuter son contrat.

Malheureusement, il manque le Roi. Possédant dix cartes dans la couleur, une question légitime se pose : doit-on faire l'impasse au Roi ou jouer l'As en tête en espérant la chute de ce dernier ? Le problème se pose de manière analogue lorsqu'il manque la Dame et la réponse est connue : en l'absence de la Dame, le jeu « en-tête » est supérieur dès que l'on possède au moins neuf cartes dans la couleur.

Pour le Roi, ce nombre de cartes doit être au moins égal à onze. Ici avec seulement dix cartes, la meilleure chance pour le déclarant est de réaliser l'impasse au Roi. Il prend son courage à deux mains et présente le Valet de Trèfle (impasse forçante) et lorsqu'Ouest fournit le 8 il appelle le 2 du mort et ferme les yeux. Ouf, le Valet fait la levée et le déclarant peut encaisser les six Trèfles restants, la Dame de Carreau puis l'As et le Roi, le résidu à Carreau étant 4-2, il réalise onze levées.

**Point clé :**

Les barrages utilisés à bon escient sont des armes redoutables qui permettent de gêner considérablement le dialogue adverse tout en donnant une idée précise de la main à son partenaire. Ici, le résultat est de trouver un excellent contrat de 3SA (avec 21H dans la ligne) bien plus que de gêner les adversaires qui, malgré leur fit dixième à Cœur, n'avaient pas grand-chose à raconter dans la séquence d'enchères.

♠ A 10 7 6 5 4

♥ 9 5 3

♦ 6 2

♣ A 8

♠ V 8

♥ 8 6 2

♦ A D V 9

♣ R 9 3 2



♠ R D 2

♥ A R

♦ 10 5 3

♣ D V 10 7 4

♠ 9 3

♥ D V 10 7 4

♦ R 8 7 4

♣ 6 5

Donneur : E    Vul : NS

S	O	N	Est
Passe	3SA	Fin	1SA

**Entame** : Dame de Cœur**Enchères** :

Après une ouverture de 1SA, le répondant, disposant d'une main régulière de 10 à 16HL et dépourvue de majeure quatrième ou cinquième, conclut naturellement à 3SA. Cette séquence illustre parfaitement le déroulement classique d'une enchère simple et directe.

**Jeu de la carte** :

Avec seulement trois levées immédiates (As, Roi de Cœur et l'As de Carreau) le déclarant est à la recherche de six levées ! Il pourra aisément en trouver quatre à Trèfle mais il en manque encore deux. Avec le Roi, la Dame et le Valet de Pique cela semble être un jeu d'enfant à un détail près : il faudra de nouveau rendre la main à l'adversaire pour les affranchir. Or il est plus que probable qu'après avoir encaissé l'As de Trèfle, la défense ait rejoué Cœur faisant sauter le dernier arrêt du déclarant. Dès lors, celui-ci ne peut plus se permettre de rendre la main. La seule solution pour réaliser deux levées supplémentaires sans donner la main est de tenter l'impasse au Roi de Carreau.

Après avoir pris l'entame de la Dame de Cœur de l'As, il joue immédiatement le 4 de Trèfle pour le Roi pris par l'As de Nord qui rejoue Cœur.

Le déclarant peut maintenant tenter l'impasse au Roi de Carreau en présentant le 10, impasse forçante, afin de rester dans la main de départ si celui-ci fait la levée. Sud ayant fourni un petit Carreau, le déclarant renouvelle l'impasse en présentant le 3 de Carreau vers le Valet puis rentre en main par la Dame de Trèfle et réalise une dernière impasse à Carreau en jouant le 5 vers la Dame. Ce faisant, il totalise deux Cœurs, quatre Carreaux et quatre Trèfles soit dix levées.

**Point clé** :

Dans son plan de jeu, le déclarant ne doit pas omettre le nombre de levées qui reviennent à la défense. Cela lui permettra d'opter pour des couleurs offrant statistiquement moins de chances de réussite que d'autres mais ne permettant pas (automatiquement) à la défense de reprendre la main et de réaliser des levées.

Mars 2026

## Chapitre 3

### Leçons 1 et 2

21

Donneur : N Vul : NS

S	O	Nord	E
1♠ 6♠	Passe Fin	1♦ 4♣	Passe Passe

Simultané des élèves

♠ R V 7 3

♥ 5

♦ A D 9 4 2

♣ A D V

♠ 10 9 2

♥ A R 10 8

♦ R 5

♣ 9 5 3 2



♠ 8 5

♥ V 9 4 3 2

♦ 8 6 3

♣ 10 7 6

♠ A D 6 4

♥ D 7 6

♦ V 10 7

♣ R 8 4

**Entame** : As de Coeur**Commentaire** :

Le soutien de l'ouvreur au palier de 4 montre un fit et une force comprise entre 20 et 23HLD. Cette enchère n'est absolument pas un arrêt. D'ailleurs, avec 13HLD le répondant sait que son camp totalise un minimum de 33HLD suffisant pour déclarer le chelem, ce qu'il fait sur-le-champ.

**Jeu de la carte** :

Ayant perdu un Cœur à l'entame, le déclarant devra absolument réussir l'impasse au Roi de Carreau ce qui lui procurera cinq levées dans la couleur, auxquelles s'ajouteront quatre levées de Pique et trois levées de Trèfle pour un total de douze levées. Cela montre qu'aucune coupe à Cœur n'est nécessaire pour gagner le contrat.

Après avoir fait la levée de l'As de Cœur, Ouest n'ayant plus aucun espoir dans cette couleur poursuit par le 2 de Trèfle que le déclarant prend du Roi. Il tire trois tours d'atouts en prenant soin de finir dans sa main afin de se trouver du bon côté pour réaliser l'impasse Carreau. La présence de la Dame, du Valet, du 10 et du 9 lui permet de réaliser une impasse forçante en partant du Valet afin de rester dans la main de départ si celui-ci fait la levée. Ouest couvre le Valet du Roi pour éventuellement promouvoir le 10 chez son partenaire. Malheureusement, celui-ci est en possession du déclarant qui réalise douze levées.

**Point clé** :

Le soutien au palier de 4 de l'ouvreur n'est pas un arrêt mais une description de la main : un fit et une zone comprise entre 20 et 23HLD.

20

Donneur : O    Vul : T

♠ D 7 4		♠ R V 8 3									
♥ 8 6 3 2		♥ R D V 10 5									
♦ R D 6		♦ A 7									
♣ V 7 3		♣ D 4									
♠ A 6 5 2											
♥ A 7											
♦ V 10 9											
♣ 9 8 5 2											
	<table border="1" style="text-align: center; width: 40px; height: 40px;"> <tr><td></td><td>N</td><td></td></tr> <tr><td>O</td><td></td><td>E</td></tr> <tr><td></td><td>S</td><td></td></tr> </table>		N		O		E		S		
	N										
O		E									
	S										
♠ 10 9											
♥ 9 4											
♦ 8 5 4 3 2											
♣ A R 10 6											

S	Ouest	N	E
	Passé	Passé	1♥
Passé	1♠	Passé	3♠
Passé	4♠	Fin	

**Entame :** Roi de Carreau

**Commentaire :**

La redemande à 3♠ montre une main forte dans la zone 17-19HLD, accompagnée d'un fit quatrième à Pique. Avec ses 10HLD, le répondant sait que le camp totalise entre 27 et 29HLD, soit la force requise pour la manche. Il conclut donc au contrat de quatre Piques.

**Jeu de la carte :**

L'entame du Roi de Carreau libère une levée à la défense qui possède aussi l'As et le Roi de Trèfle en levées immédiates. Le déclarant est désormais condamné à trouver la Dame de Pique sans quoi, la chute du contrat sera inévitable.

Il prend l'entame du Roi de Carreau de l'As, joue le 3 de Pique pour l'As (coup de sonde) puis poursuit par le 2 de Pique vers le Valet. Celui-ci fait la levée et les deux flancs fournissent confirmant la répartition 3-2 permettant au déclarant de ne perdre aucune levée dans la couleur. Après ce succès, le déclarant ne doit pas en rester là. Il peut sur le défilé des Cœurs défausser les deux Carreaux de sa main lui permettant ainsi de couper un Carreau et de doubler ses deux atouts restants.

Il réalise ainsi onze levées.

**Point clé :**

Avec une répartition 4-4 des atouts, il est important après avoir fait trois tours d'atouts pour ôter les atouts adverses de doubler les deux atouts restants afin de réaliser cinq levées d'atout au lieu de quatre. Notons ici que les chances de réussir à faire dix levées après avoir joué le 3 de Pique pour l'As étaient de 39% (il fallait la Dame placée, mais pas seulement, il manquait le 10 et le 9 qui pouvaient faire obstruction en cas de partage défavorable même avec la réussite de l'impasse !). Pourtant le déclarant a fini par réaliser onze levées.

Mars 2026

Simultané des élèves

Chapitre 3  
Leçons 1 et 2

3

Donneur : S Vul : EO

Sud	O	N	E
Passé 1♠ 3SA	Passé Passé Fin	1♣ 2SA	Passé Passé

♠ D 6 4  
♥ AR 10 4  
♦ A 2  
♣ AV 8 5

♠ A 8 2  
♥ D 9  
♦ 10 9 7 6 5  
♣ 9 4 3

♠ 9 7 3  
♥ 8 6 3 2  
♦ R D V 4  
♣ 7 6

♠ R V 10 5  
♥ V 7 5  
♦ 8 3  
♣ R D 10 2

**Entame :** Roi de Carreau

**Commentaire :**

La redemande à 2SA montre une main régulière de 18-19 L, sans fit dans la couleur annoncée par le répondant. Celui-ci sait alors que le camp totalise au moins 28HL, suffisant pour déclarer la manche et insuffisant pour envisager plus. Il conclut donc logiquement au contrat de trois Sans-Atout.

**Jeu de la carte :**

Deux Cœurs, un Carreau et quatre Trèfles forment les sept levées maîtresses du déclarant. Avec quatre cartes équivalentes au Roi, il serait facile pour le déclarant d'affranchir trois levées à Pique. Néanmoins, cela nécessite de concéder l'As à l'adversaire qui s'empresserait d'encaisser ses Carreaux affranchis. Ne possédant que quatre cartes dans la couleur, les neuf cartes restantes dans les mains de l'adversaire ne peuvent être réparties qu'au mieux 5-4 permettant à la défense de réaliser quatre levées faisant ainsi chuter le contrat.

Il existe pour le déclarant une alternative offrant statistiquement moins de chances de réussite mais ne permettant pas à la défense de reprendre la main : l'impasse à la Dame de Cœur. Attention, ne possédant pas le 9 de Cœur il ne doit pas faire d'impasse forçante. Après avoir pris l'entame Carreau de l'As, il joue le 5 de Trèfle pour le Roi puis le 5 de Cœur pour le 10. Il doit maintenant jouer l'As de Cœur en espérant la chute de la Dame. C'est en effet la seule manière de réaliser quatre levées dans la couleur.

Observez que si le déclarant part du Valet, Ouest doit le couvrir de la Dame qui va promouvoir le 8 quatrième de son partenaire ne permettant au déclarant de ne réaliser que trois levées dans la couleur.

**Point clé :**

Attention au compte des levées de la défense, celui-ci peut influencer notablement le choix de votre ligne de jeu.

Donneur : O      Vul : T

♠ A 8  
♥ V 10 9 5 2  
♦ 9 2  
♣ D 7 4 3

♠ R V 9 2  
♥ A D 3  
♦ D V 10  
♣ R 8 5

	N	
O		E
	S	

♠ D 10 7 5  
♥ 8 6  
♦ A 8 5 4  
♣ A 6 2

♠ 6 4 3  
♥ R 7 4  
♦ R 7 6 3  
♣ V 10 9

S	Ouest	N	E
	1SA	Passe	2♣
Passe Fin	2♠	Passe	4♠

**Entame :** Valet de Cœur

**Commentaire :**

Avant de conclure à la manche à Sans-Atout, le répondant doit vérifier l'existence d'un éventuel fit majeur. Pour cela, il utilise la convention Stayman (enchère de 2♣), qui invite l'ouvreur à préciser s'il possède une ou deux majeures quatrièmes. Sur la réponse de 2♠, montrant quatre cartes à Pique, le répondant peut conclure logiquement au contrat de quatre Piques..

**Jeu de la carte :**

L'entame bien qu'avantageuse pour le déclarant, est totalement normale. Le déclarant peut d'ores et déjà comptabiliser deux levées de Cœur (après l'entame), deux de Trèfle et une de Carreau. En cas de partage favorable mais probable du résidu des atouts (3-2), le déclarant réalisera deux levées directes plus deux levées de coupe (une de chaque côté) ce qui lui ferait un total de neuf levées. Le déclarant devra tenter et réussir l'impasse au Roi de Carreau. La présence du Valet et du 10 de Carreau lui permettra de réaliser une impasse forçante en partant de la Dame. L'adversaire ayant décidé de ne pas mettre son Roi de Cœur, le déclarant réalise la levée de la Dame. Il joue tout de suite Pique afin de déloger l'As. Au premier ou deuxième tour de Pique, l'adversaire ayant pris la main avec son As rejoue Trèfle. Afin de préserver les communications, le déclarant prend du Roi de Trèfle, purge le dernier atout et s'attaque aux Carreaux en partant de la Dame. L'impasse forçante échoue, mais le 9 apparaissant au prochain tour de Carreau, le déclarant réalisera trois levées de Carreau, deux de Cœur, deux de Trèfle ainsi que quatre levées de Pique pour un joli total de onze levées.

**Point Clé :**

Les impasses n'ont aucune garantie de réussite, mais ce sont les meilleurs moyens de réaliser des levées avec des honneurs non maîtres. Bien qu'échouant ici, l'impasse à Carreau devait être réalisée et a tout de même permis l'affranchissement du 8 du mort.

Mars 2026

Simultané des élèves

Chapitre 3  
Leçons 1 et 2

19

Donneur : S Vul : EO

Sud	O	N	E
Passe 2SA	Passe Passe	1♠ Fin	Passe

♠ D 10 9 8 2  
♥ A 4  
♦ A 7 3  
♣ D 6 2

♠ 7 3  
♥ D 9 6 5  
♦ R D V 9 2  
♣ 8 4

♠ A 6 5 4  
♥ V 8 7 3  
♦ 10  
♣ A 10 9 5

♠ R V  
♥ R 10 2  
♦ 8 6 5 4  
♣ R V 7 3

**Entame** : Roi de Carreau

**Commentaire** :

La réponse de 2SA sur une ouverture majeure décrit une main régulière de 11H, sans l'autre majeure quatrième et avec deux cartes à Pique. Cette enchère, très précise, constitue une proposition de manche. Avec une ouverture minimum et en l'absence de fit, l'ouvreur décline cette invitation et passe, l'enchère de 2SA devenant ainsi le contrat final.

**Jeu de la carte** :

L'entame du Roi de Carreau par le défenseur a affranchi entre trois et quatre levées dans cette couleur. Dans cette dernière hypothèse l'absence des deux As noirs rend la réussite du contrat improbable. Néanmoins, le déclarant n'a d'autre choix que d'affranchir quatre levées de Pique ainsi que deux levées de Trèfle.

Le déclarant laisse passer le Roi de Carreau et prend la Dame de Carreau de l'As constatant le partage 5-1 de la couleur et donc l'affranchissement de quatre levées de Carreau pour la défense. Il joue le 2 de Pique vers le Roi puis le Valet de Pique qu'il n'oublie pas de prendre de la Dame afin de pouvoir continuer l'affranchissement de la couleur si la défense retient de nouveau son As. En main à l'As de Pique, Est rejoue le 3 de Cœur pour l'As du mort. Après cette première victoire, le déclarant ne possédant toujours pas huit levées doit se résoudre à jouer le 2 de Trèfle vers le Roi qui fait la levée. Il a la certitude qu'Est possède l'As car dans le cas contraire Ouest aurait bien entendu capturé le Roi de l'As pour encaisser ses quatre levées de Carreau maîtresses. Le déclarant peut donc jouer une nouvelle fois Trèfle pour affranchir une levée supplémentaire.

Ce contrat qui semblait mal embarqué, a finalement fini par gagner avec même une levée supplémentaire. Ceci n'a été possible que par le placement favorable des deux As noirs en Est, celui-ci n'ayant jamais pu rejouer Carreau.

**Point clé** :

L'enchère de 2SA sur une ouverture majeure est une enchère extrêmement précise qui permet à l'ouvreur dans la quasi-totalité des cas de conclure immédiatement au contrat final.

♠ 7 5 ♥ 8 ♦ A D 6 4 3 ♣ R 9 7 6 2		♠ A R V 4 3 ♥ A 7 5 2 ♦ 5 ♣ A 8 3
♠ 10 9 8 2 ♥ D V 4 3 ♦ R V 8 ♣ 5 4		
♠ D 6 ♥ R 10 9 6 ♦ 10 9 7 2 ♣ D V 10		

Donneur : E      Vul : NS

S	O	N	Est
			1♠
Passe	2♠	Passe	3♠
Passe	4♠	Fin	

**Entame :** Dame de Trèfle

**Commentaire :**

Le soutien d'Ouest à 2♠ montre un fit et une main comprise entre 6 et 10HLD. Avec 18HLD, Est hésite à imposer la manche : si son partenaire est minimum, le camp n'atteint pas les 27 HLD nécessaires, mais s'il est maximum, la manche devient possible. Pour le savoir, Est fait une enchère propositionnelle à 3♠ invitant Ouest à déclarer la manche seulement s'il se situe dans la zone haute de son soutien. Avec 9 ou 10HLD, Ouest accepte la proposition et conclut logiquement au contrat de quatre Piques.

**Jeu de la carte :**

La Dame d'atout est manquante et la présence de 1098 permet au déclarant de faire une impasse forçante. Cependant en présence de neuf cartes les probabilités pour réaliser toutes les levées sont en faveur du « jeu en tête ». La situation à Cœur est totalement différente : le déclarant ne possède pas le 10. Dans ce cas, l'impasse forçante n'est pas efficace et le meilleur maniement consiste à faire deux fois l'impasse au Roi en jouant vers la Dame puis le Valet.

Après avoir pris l'entame de l'As de Trèfle, le déclarant tire l'As et le Roi de Pique, constate la chute de la Dame ainsi que le partage 2-2 de la couleur. Il peut maintenant jouer l'As de Cœur en coup de sonde puis le 2 vers la Dame. Si celle-ci fait la levée, il peut rentrer en main par le Valet de Pique puis renouveler l'impasse en jouant le 5 de Cœur vers le Valet.

Il ne lui restera plus qu'à couper un Trèfle avec un des atouts de la main courte pour réaliser dix levées.

**Point clé :**

L'impasse forçante est une manœuvre coûteuse qui nécessite d'avoir de nombreuses cartes intermédiaires. Ici, dans aucun des deux cas d'impasse, il ne fallait la tenter. Les solutions alternatives étaient meilleures.



♠ D 10 8 5

♥ R 4 3

♦ V 3

♣ A 8 6 5

♠ V 9 6

♥ V 10 9

♦ A 9 2

♣ D 9 4 2



♠ 4 2

♥ 8 7 5 2

♦ R D 10 6

♣ V 10 7

♠ A R 7 3

♥ A D 6

♦ 8 7 5 4

♣ R 3

Donneur : E      Vul : EO

S	O	N	Est
1SA	Passe	2♣	Passe
2♠	Passe	4♠	Fin

**Entame** : Valet de Cœur**Commentaire** :

Avec quatre cartes à Pique en face d'une ouverture de 1SA, le répondant recherche un éventuel fit 4-4 grâce à la convention Stayman (enchère de 2♣). Cette enchère interroge l'ouvreur sur la présence d'une ou deux majeures quatrièmes. La réponse de 2♠ indique quatre cartes à Pique sans quatre cartes à Cœur. Le fit étant établi, le répondant peut conclure au contrat de quatre Piques..

**Jeu de la carte** :

Avec quatre levées de Pique (en cas de partage probable 3-2 de la couleur), trois levées de Cœur et deux levées de Trèfle le déclarant totalise neuf levées immédiates. Il pourra réaliser deux levées supplémentaires avec deux coupes à Trèfle.

Le déclarant prend l'entame du Valet de Cœur de l'As, tire As et Roi de Pique puis joue le Roi de Trèfle suivi de l'As et petit Trèfle coupé du 3 de Pique. Il rejoint le mort par le Roi de Cœur puis joue le 8 de Trèfle qu'il coupe du 7 de Pique. Après avoir abandonné les deux Carreaux perdants, le déclarant n'aura plus qu'à jouer la Dame de Pique et réclamer onze levées.

**Point clé** :

Lorsque la répartition des atouts est 4-4 le déclarant a le choix de la main courte pour effectuer ses coupes. Ici il aurait pu couper deux Carreaux ou deux Trèfles mais la présence de l'As et du Roi de Trèfle rendait ces coupes plus faciles. De plus, il faut différer le retrait du dernier atout afin de pouvoir réaliser deux coupes.

Mars 2026

Simultané des élèves

Chapitre 3  
Leçons 1 et 2

17

Donneur : Nord Vul : Personne


Sud	Ouest	Nord	Est
3♠	4♥	1♠ 4♠	2♥ Fin

♠ R V 10 6 3 2  
♥ D 7  
♦ A R V 7  
♣ 8

♠ 8  
♥ R 5 4 3  
♦ D 9 2  
♣ D 9 6 5 4

♠ 7 5 4  
♥ A V 10 9 8 2  
♦ 6  
♣ A V 10

♠ A D 9  
♥ 6  
♦ 10 8 5 4 3  
♣ R 7 3 2



**Entame** : 6 de Carreau

**Commentaire :**

Avec une belle couleur et une dizaine de points, Est peut faire une intervention au palier de 2. Cette intervention ne modifie pas les zones de soutien du répondant qui peut avec 11-12HLD soutenir son partenaire au palier de 3 comme il l'aurait fait sans intervention. Avec quatre atouts et un singleton, Ouest en vertu de la loi des atouts peut soutenir son partenaire au palier de 4. Nord connaissant 11-12HLD chez son partenaire possède une force suffisante pour imposer la manche. Tous les joueurs ont annoncé leur jeu et n'ont plus rien à ajouter.

**Jeu de la carte :**

Avec trois petits atouts permettant d'envisager de faire des coupes productives, l'entame du singleton Carreau est obligatoire. Malheureusement, cette entame tombe mal car elle livre une levée au déclarant. Une analyse (trop) rapide des quatre jeux à Carreau pourrait indiquer que cela ne changeait rien car la Dame de Carreau était bien placée pour le déclarant. Or le maniement « en tête » est recommandé ici puisqu'à la tête de neuf cartes commandées par As et Roi.

Le déclarant a immédiatement un plan : défausser son Trèfle sur le cinquième Carreau puis couper un Cœur afin de ne concéder à la défense qu'une levée de Cœur. Mais pour cela la répartition des atouts doit être 2-2 afin de conserver un atout au mort. Il prend l'entame Carreau de l'As puis réalise deux tours d'atout pour aviser. Constatant le résidu 3-1, il doit alors ici changer son plan de jeu, la coupe du côté court étant trop lointaine ou risquée (si le déclarant ouvre la coupe à Cœur, la défense prend la main au Roi de Cœur, joue Carreau qu'Est coupe puis encaisse son As de Trèfle, dix levées). Alors, il doit se contenter de onze levées par l'intermédiaire de six Piques et cinq Carreaux.

**Point clé :**

Avec des petits atouts, un singleton et un espoir que le partenaire puisse prendre la main l'entame du singleton est quasiment obligatoire. Il ne faut avoir aucun regret si cette entame a permis au déclarant de gagner une levée car la plupart du temps, c'est celle qui fera chuter le contrat.

Donneur : O    Vul : EO

♠ D 7 5 3 ♥ 8 4 3 ♦ V ♣ R 8 7 6 3		♠ 8 ♥ A R D V 10 2 ♦ D 7 6 ♣ A 9 2
♠ A 6 4 ♥ 9 6 5 ♦ 10 9 4 2 ♣ D V 10		
♠ R V 10 9 2 ♥ 7 ♦ A R 8 5 3 ♣ 5 4		

S	Ouest	N	E
1♠ Fin	Passe 2♥	Passe 3♣	1♥ 4♥

**Entame :** As de Carreau

**Commentaire :**

Après une intervention au palier de 1, le soutien de l'ouvreur au palier de 2 conserve la même signification. En réponse à cette intervention, dans la zone 8-12HLD, le camp adverse peut appliquer la loi de Vernes, qui autorise d'enchérir au palier correspondant au nombre total d'atouts détenus par le camp en restant en sécurité distributionnelle. Ici, Nord connaît l'existence d'au moins neuf atouts dans son camp et peut donc enchérir en sécurité distributionnelle au palier de 3. Avec 20HLD, Sud conclut logiquement à la manche. Le camp adverse, ayant tout dit, s'en tient là.

**Jeu de la carte :**

Après avoir joué l'As et constaté la chute du Valet de son Nord, Sud poursuit par le Roi et donne la coupe à Carreau à son partenaire. Celui-ci rejoue (sournoisement) le 3 de Trèfle.

Le déclarant totalise six levées de Cœur, une levée de Pique et une levée de Trèfle soit huit levées immédiates. Certes le camp Nord-Sud a pu couper un Carreau mais cela a affranchi le 10 de Carreau du mort portant ce total à neuf levées. La dixième levée ne peut que provenir de l'impasse au Roi de Trèfle. Même si le déclarant peut craindre que Nord n'ait pas rejoué sous son Roi, il n'a d'autre solution que de tenter l'impasse en fournissant une petite carte du mort.

L'analyse de la donne lui a donné raison et il peut inscrire le score de 620 dans sa colonne pour un contrat dignement gagné.

**Point clé :**

Certaines manœuvres aléatoires, bien qu'au demeurant ne présentant qu'un faible taux de succès, doivent être absolument réalisées si elles représentent le seul moyen de gagner le contrat.

Mars 2026

Simultané des élèves

Chapitre 3  
Leçons 1 et 2

7

Donneur : S Vul : T

Sud	O	N	E
Passe 1♠ 3SA	Passe Passe Fin	1♦ 2SA	Passe Passe

♠ A R 3  
♥ R V 6 2  
♦ R V 7 5  
♣ A 8

♠ 9 8 2  
♥ D 10 7  
♦ 10 9 2  
♣ 9 6 4 2

	N	
O		E
	S	

♠ 7 6 4  
♥ 8 5 3  
♦ A 3  
♣ R D V 7 4

♠ D V 10 5  
♥ A 9 4  
♦ D 8 6 4  
♣ 10 5

**Entame :** Roi de Trèfle

**Commentaire :**

La redemande à 2SA indique une main régulière de 18-19HL, sans fit quatrième à Pique. Le répondant sait donc que le camp totalise au moins 25HL, seuil nécessaire pour jouer la manche. Constatant l'absence de fit et la force suffisante du camp, il conclut logiquement au contrat de trois Sans-Atout, qui devient le contrat final.

**Jeu de la carte :**

L'entame Trèfle de la défense affranchit immédiatement quatre levées pour celle-ci. Dès lors, le déclarant devra essayer de réaliser les huit levées restantes sans rendre la main à l'adversaire.

Fort de ce constat, il devient impossible de réaliser la moindre levée à Carreau. Les Piques procurent quatre levées sans possibilité d'en rajouter. Seule couleur exploitable : les Cœurs. Afin de gagner le contrat, il faut réaliser quatre levées dans cette couleur. As et Roi en fournissent déjà deux, l'impasse à la Dame en apportera une troisième en cas de succès. Pour la quatrième, le déclarant devra compter sur un partage favorable 3-3 de la couleur.

Après avoir pris l'entame du Roi de Trèfle de l'As, le déclarant joue le 2 de Cœur vers l'As puis le 4 de Cœur vers le Valet. Il ne lui reste plus qu'à jouer le Roi de Cœur et regarder attentivement si les deux flancs fournissent. C'est le cas et le déclarant réalise une levée de longueur dans cette couleur ainsi que son contrat.

**Point clé :**

Le compte des levées de l'adversaire permet au déclarant de choisir des options au demeurant moins avantageuses que d'autres mais permettant néanmoins de gagner le contrat.

♠ 7 5 4  
♥ 10 8 3 2  
♦ DV 10 8  
♣ 6 5

♠ V 6 2  
♥ A R 4  
♦ R 9 7  
♣ A D 10 3



♠ A R 8  
♥ DV 7 5  
♦ A 6 5 3  
♣ R 8

♠ D 10 9 3  
♥ 9 6  
♦ 4 2  
♣ V 9 7 4 2

Donneur : O    Vul : P

S	Ouest	N	E
Passe	1SA 2♦	Passe	2♣
Passe	6SA	Passe	4SA
		Fin	

**Entame :** Dame de Carreau

**Commentaire :**

Possédant 17HL et une majeure quatrième le répondant se trouve confronté à deux problèmes : il doit essayer de trouver un fit à Cœur et prospector la déclaration d'un chelem. Dans un premier temps il fait un Stayman et sur la réponse de 2♦ de son partenaire en conclut qu'aucun fit n'existe.

Avec 17HL il ne peut imposer le chelem car son camp totalise un minimum de 32HL insuffisant pour déclarer le chelem. L'enchère de 4SA « quantitative » permet au répondant d'interroger l'ouvreur sur la force de sa main en vue de déclarer le petit chelem. Avec seulement 15HL, l'ouvreur passe mais en présence de 16 ou 17HL il conclut au contrat de six Sans-Atout. C'est ce qu'il fait ici avec 17HL.

**Jeu de la carte :**

Le déclarant recense deux Piques, quatre Cœurs, deux Carreaux et trois Trèfles soit onze levées immédiates. Malgré la présence du Valet de Pique il n'existe pas de solution pour réaliser une levée supplémentaire dans la couleur. En effet, l'impasse indirecte nécessite d'avoir dans une des deux mains une carte de plus que le nombre de levées à réaliser. Or ici, avec trois cartes de chaque côté il n'est pas possible de réaliser trois levées avec une impasse indirecte. L'entame à Carreau ne milite pas en faveur d'un partage 3-3 de la couleur même si cela n'est pas impossible. Le déclarant laisse alors passer le premier Carreau puis capture le retour probable du Valet du Roi et teste la répartition qui n'est pas favorable. Il faut désormais regarder ailleurs. C'est à Trèfle que cela va se jouer. Doit-il jouer l'As le Roi et la Dame en espérant la chute du Valet ou faire l'impasse ? Les statistiques montrent qu'en présence de seulement six cartes, pour réaliser toutes les levées l'impasse est supérieure au « jeu en tête ». Dès lors, le déclarant joue le Roi de Trèfle puis le 8 vers le 10 qui remporte la levée et procure la douzième levée du déclarant.

**Point clé :**

Avec seulement six cartes par As Roi Dame et le 10, pour réaliser quatre levées l'impasse au Valet est supérieure au « jeu en tête ».

## Chapitre 3

### Leçons 1 et 2

15

Donneur : S Vul : NS

Sud	O	N	E
1♠	Passe	3SA	Fin

♠ D 6  
♥ R D 7  
♦ D V 10 5 3  
♣ R 8 5

♠ A 8 7 4 2  
♥ 6 3  
♦ 9 8 7  
♣ V 10 3



♠ 9  
♥ V 10 9 5 4  
♦ 6 4 2  
♣ A D 9 6

♠ R V 10 5 3  
♥ A 8 2  
♦ A R  
♣ 7 4 2

Entame : Valet de Cœur

### Commentaire :

L'enchère de 3SA, après une ouverture de 1♥ ou 1♠, décrit une main régulière bien définie : exactement deux cartes dans la majeure d'ouverture, trois dans l'autre majeure et une répartition 4-4 ou 5-3 dans les mineures. La force se situe dans une zone de 12 à 15HL.

### Jeu de la carte :

Le déclarant prend l'entame du Valet de Cœur du Roi, puis joue la Dame de Pique suivi du 6 de Pique pour le Roi pris par l'As d'Est. Celui-ci doit maintenant faire un récapitulatif de la situation. Il voit que le déclarant vient d'affranchir quatre levées de Pique, l'entame du Valet du partenaire dénie la présence de la Dame ce qui donne trois levées à Cœur pour le déclarant. Avec l'As et le Roi de Carreau au mort le déclarant a deux levées supplémentaires. Ainsi Est peut compter au moins neuf levées chez le déclarant. Il doit maintenant essayer de voir comment son camp pourrait réaliser quatre levées immédiatement. Cela ne peut se faire qu'à Trèfle à condition que le partenaire possède AR ou AD. Dans les deux cas il doit repartir du Valet afin de prendre l'honneur du déclarant en fourchette. Le déclarant est condamné à chuter :

- S'il fournit un petit sur le Valet, Ouest repart du 10 et Est réalise les trois levées suivantes.
- S'il fournit le Roi sur le Valet, Est le capture de l'As et doit être vigilant en repartant du 6 afin de ne pas bloquer la couleur.

### Point clé :

Le compte des levées du déclarant permet à la défense d'opter pour des manœuvres d'urgence lorsque cela est nécessaire. Il est aussi clair qu'une entame évidente ne peut être bannie mais ne doit pas être respectée dans tous les cas. Ici l'entame Cœur « tombe des cartes » mais doit absolument être contrecarrée par le partenaire en main à l'As de Pique.

♠ A 10 5		♠ V 4									
♥ V 3		♥ 8 2									
♦ R 8 3		♦ A D 10 9 7 5 2									
♣ R D 10 9 4		♣ V 2									
♠ R D 9											
♥ A R 6 4											
♦ V 6											
♣ A 7 6 5											
	<table border="1"> <tr> <td></td> <td>N</td> <td></td> </tr> <tr> <td>O</td> <td></td> <td>E</td> </tr> <tr> <td></td> <td>S</td> <td></td> </tr> </table>		N		O		E		S		
	N										
O		E									
	S										
♠ 8 7 6 3 2											
♥ D 10 9 7 5											
♦ 4											
♣ 8 3											

Donneur : E    Vul : P

S	O	N	Est
Passé	3SA	Fin	3♦

**Entame** : Roi de Trèfle**Commentaire** :

Les enchères de barrage permettent de gêner considérablement le dialogue adverse tout en permettant de donner au partenaire une description précise de la main. Ici, Ouest connaissant sept belles cartes à Carreau chez son partenaire peut raisonnablement envisager de gagner le contrat de trois Sans-Atout.

**Jeu de la carte** :

Le mort étale une main comme attendue par le déclarant c'est-à-dire avec une belle couleur septième sans reprise extérieure. Pour gagner ce contrat, il devra absolument tenter et réussir l'impasse au Roi de Carreau. Afin de ménager les communications et possédant toutes les cartes équivalentes à la Dame, il peut effectuer une impasse forçante en partant du Valet de Carreau.

Le déclarant prend l'entame du Roi de Trèfle de l'As et présente le Valet de Carreau. Une question se pose pour la défense : doit-elle couvrir le Valet du Roi ? Un des intérêts majeurs de couvrir le Valet du Roi est de promouvoir la Dame et/ou le 10 chez son partenaire. Or Nord peut voir que ces cartes sont au mort. Dans ce cas, il n'a aucune raison de couvrir. Le déclarant laisse courir le Valet et renouvelle l'impasse pour totaliser dix levées sous la forme de sept Carreaux, un Trèfle et deux Cœurs.

Notez que si le déclarant avait possédé le Valet de Carreau sec, il n'aurait pu réaliser de nouveau l'impasse et aurait chuté son contrat alors que fournir le Roi sur le Valet dans cette situation lui aurait permis de gagner.

**Point clé** :

La règle « honneur sur honneur » permet de promouvoir d'éventuelles cartes chez le partenaire. Avant de l'appliquer vérifier que celles-ci ne se trouvent pas au mort.

Mars 2026

Simultané des élèves

Chapitre 3  
Leçons 1 et 2

9

Donneur : N Vul : EO

Sud	Ouest	Nord	Est
3♠	Passe	1♠ 4♠	Passe Fin

♠ RV762  
♥ V84  
♦ ADV  
♣ R3

♠ 10  
♥ AD632  
♦ R752  
♣ 975

♠ D43  
♥ R1097  
♦ 108  
♣ DV106

♠ A985  
♥ 5  
♦ 9643  
♣ A842

**Entame :** Dame de Trèfle

**Commentaire :**

Le soutien au palier de 3 montre un fit avec une force de 11 à 12HLD. Le répondant s'est compté quatre points de distribution pour le neuvième atout et le singleton à Cœur, ce qui justifie cette enchère. Avec 16HLD en face, l'ouvreur sait que le camp atteint au moins 27HLD, seuil nécessaire pour jouer la manche. Il conclut donc au contrat de quatre Piques.

**Jeu de la carte :**

Maintenant habitué à cette situation, le déclarant sait qu'en la présence de neuf cartes dans une couleur le jeu « en tête » de l'As et du Roi est supérieur à l'impasse à la Dame. Le singleton Cœur permet de faire deux coupes avec les atouts de la main courte et l'impasse au Roi de Carreau apportera une ou deux levées supplémentaires.

Le déclarant prend l'entame Trèfle de l'As afin de conserver le Roi comme reprise ultérieure pour jouer Cœur. Il ouvre la coupe à Cœur en jouant le 5 de Cœur. En main, la défense rejoue Trèfle pour le Roi du déclarant. Celui-ci peut maintenant couper un premier Cœur et se trouvant au mort commencer une première impasse au Roi de Carreau en jouant le 3 vers le Valet. Suivent As et Roi de Pique (la Dame ne tombe pas) puis Cœur coupé par le dernier atout du mort. Une nouvelle impasse au Roi de Carreau permet de réaliser trois levées dans la couleur.

Ainsi le déclarant s'adjuge quatre levées de Pique, deux coupes avec les atouts de la main courte, trois levées de Carreau grâce à l'impasse et As Roi de Trèfle soit onze levées.

**Point clé :**

En présence de neuf cartes avec l'As le Roi et le Valet, le « jeu en tête » est supérieur à l'impasse à la Dame.

Donneur : E      Vul : T

♠ 7 5		♠ A R V 10 9 6 4									
♥ A 10 9 3		♥ 8 6 4									
♦ 10 6 4		♦ 5									
♣ A 7 5 3		♣ 6 4									
♠ D 8 2	<table style="border-collapse: collapse; margin: 0 auto;"> <tr><td></td><td>N</td><td></td></tr> <tr><td>O</td><td></td><td>E</td></tr> <tr><td></td><td>S</td><td></td></tr> </table>		N		O		E		S		♠ 3
		N									
O			E								
		S									
♥ R D	♥ V 7 5 2										
♦ A R D 9 7	♦ V 8 3 2										
♣ R D V		♣ 10 9 8 2									

S	O	N	Est
Passe	4♠	Fin	3♠

**Entame :** 10 de Trèfle

**Commentaire :**

Avec une belle couleur septième et une main inférieure à 10H, l'ouverture de barrage au palier de 3 est parfaitement adaptée. Cette enchère a pour but de décrire précisément la main tout en perturbant le dialogue adverse.

Bien que possédant 23HL le répondant sait qu'aucun chelem n'est possible ! En effet, une ouverture de barrage ne doit pas comporter deux As. Ainsi, le répondant à la certitude qu'il manque deux As dans son camp et que le chelem devient impossible.

**Jeu de la carte :**

Une fois l'écueil évité, le plan de jeu du déclarant ne pose pas de problème. Le plan de jeu concerne plutôt la défense qui doit réaliser le danger. La vue des cinq cartes à Carreau au mort commandées par As Roi Dame ainsi que la Dame et le Valet de Trèfle affranchis à l'entame donne au déclarant la quasi-certitude de réaliser douze levées. Fort de ce constat, une fois n'est pas coutume, Nord doit s'empresse d'encaisser son As de Cœur sous peine de le ramener à la maison.

**Point clé :**

Les ouvertures de barrage ne peuvent comporter deux As. Cela permet d'éviter au répondant de demander des chelems inexistants ou dans d'autres situations d'opter pour un contrat de sacrifice au palier de 6 contre un chelem adverse alors que la défense pouvait réaliser deux levées immédiatement.

Mars 2026

Simultané des élèves

## Chapitre 3

### Leçons 1 et 2

13

Donneur : N Vul : T

S	O	Nord	E
4♠	Fin	3♠	Passé

♠ A D 10 9 6 3 2

♥ 7 5 4

♦ 7

♣ V 3

♠ R 8 5

♥ 10 9 6

♦ V 9 4 2

♣ D 10 8



♠ 7 4

♥ D V 8

♦ R 10 8

♣ A R 7 5 4

♠ V

♥ A R 3 2

♦ A D 6 5 3

♣ 9 6 2

**Entame :** As de Trèfle**Commentaire :**

Sur l'ouverture de 3♠ de son partenaire, Sud connaît une couleur septième commandée par deux gros honneurs. Cela lui permet d'envisager sérieusement de faire six levées dans cette couleur. Il a en sa possession trois levées certaines par l'As et le Roi de Cœur ainsi que l'As de Carreau. La possibilité de faire une levée de longueur ou une levée d'honneur avec la Dame de Carreau permet à Sud d'envisager sérieusement de gagner la manche. De fait, il produit l'enchère de quatre Piques qui devient le contrat final.

**Jeu de la carte :**

Comme l'avait pensé Sud en produisant son enchère, le déclarant possède six levées de Pique ainsi que trois levées certaines. La dixième levée peut provenir de deux sources différentes : un partage 3-3 des Cœurs ou une impasse au Roi de Carreau.

Le déclarant devra opter pour l'impasse au Roi car une impasse a une probabilité de réussite de 50 % alors qu'un partage 3-3 n'intervient que dans 36% des cas. De plus, l'affranchissement d'une levée de longueur à Cœur nécessiterait de concéder une levée à la défense.

Le déclarant coupe le troisième tour de Trèfle et fait immédiatement l'impasse au Roi de Carreau en jouant le 7 vers la Dame qui fait la levée. Il peut maintenant tenter l'impasse au Roi de Pique en présentant le Valet.

Un problème se pose pour Ouest : doit-il couvrir le Valet ? Possédant trois cartes dans sa main et le mort une seule, il constate que son Roi est imprenable et dans ces circonstances ne doit pas couvrir le Valet. Le déclarant laisse courir le Valet, rentre en main en coupant un Carreau puis tire l'As de Pique en espérant voir la chute du Roi. Malheureusement celle-ci n'arrive pas et le déclarant se contente de dix levées.

**Point clé :**

La règle « honneur sur honneur » permet de promouvoir des cartes chez le partenaire mais ne doit pas être appliquée systématiquement lorsque votre honneur est imprenable.

Donneur : O    Vul : NS

♠ R 8 7 3												
♥ V 10 9 4												
♦ R												
♣ V 10 7 2												
♠ D 9 2	<table border="1" style="margin: auto;"> <tr><td></td><td>N</td><td></td></tr> <tr><td>O</td><td></td><td>E</td></tr> <tr><td></td><td>S</td><td></td></tr> </table>		N		O		E		S		♠ A V 10 6	
	N											
O		E										
	S											
♥ A D 5		♥ R 7										
♦ A 6 4		♦ V 8 5 2										
♣ R D 6 3		♣ 8 5 4										
♠ 5 4												
♥ 8 6 3 2												
♦ D 10 9 7 3												
♣ A 9												

S	Ouest	N	E
	1SA	Passe	2♣
Passe	2♦	Passe	2SA
Passe	3SA	Fin	

**Entame** : Valet de Cœur**Commentaire** :

Après avoir recherché en vain un fit 4–4 majeur par l'intermédiaire du Stayman, Est, avec ses 9HL, peut proposer la manche par l'enchère de 2SA. Maximum de son ouverture avec 17HL, Ouest accepte la proposition et conclut au contrat de trois Sans-Atout.

**Jeu de la carte** :

Avec un Pique, trois Cœurs et un Carreau le déclarant recense cinq levées immédiates. Il doit faire l'impasse au Roi de Pique et la présence de la Dame, du Valet, du 10 et du neuf lui permet d'effectuer une impasse forçante. Bien qu'équivalentes, la Dame et le 9 ne sont pas des cartes consécutives. Dans cette situation, pour faire l'impasse forçante il est préférable de commencer par la carte équivalente la plus petite.

Après avoir pris l'entame Cœur de l'As afin de se trouver dans la bonne main, le déclarant présente le 9 de Pique pour le 6 de Pique. Il peut maintenant jouer la Dame de Pique pour le 10 puis le 2 vers le Valet. Cette manière de jouer lui a permis de réaliser quatre levées dans la couleur sans communications supplémentaires. Si le déclarant était parti de la Dame au premier tour, il n'aurait plus eu de carte forçante au deuxième tour et aurait dû utiliser une communication annexe pour revenir dans sa main.

Après avoir réalisé quatre levées de Pique il lui suffit de jouer Trèfle vers le Roi (impasse indirecte). Celui-ci faisant la levée, il rejoint le mort par le Roi de Cœur et renouvelle l'impasse en jouant le 5 de Trèfle vers la Dame.

Dix levées dans l'escarcelle du déclarant.

**Point clé** :

Pour réaliser une impasse forçante avec deux cartes équivalentes mais non consécutives, il est préférable à la première levée de commencer par la carte la plus petite.

Mars 2026

Chapitre 3  
Leçons 1 et 2

11

Simultané des élèves

Donneur : S Vul : P

Sud	O	N	E
1♥	1♠	2♥	Fin

♠ R 7 5  
♥ D 9 5  
♦ A 4 2  
♣ 8 7 6 4

♠ A D 10 8 2  
♥ 8 2  
♦ R V 6  
♣ D V 10



♠ 6 4 3  
♥ R 7 4  
♦ 10 9 5 3  
♣ R 9 2

♠ V 9  
♥ A V 10 6 3  
♦ D 8 7  
♣ A 5 3

**Entame** : Dame de Trèfle

**Commentaire** :

L'intervention à 1♠ de l'adversaire ne modifie pas les zones de soutien du répondant. Avec 9HLD il soutient au palier de 2 comme il l'aurait fait dans le silence adverse. Est possède bien un soutien à Pique mais une main trop faible pour le montrer. En effet, en réponse à l'intervention le soutien au palier de 2 montre une zone comprise entre 8 et 12HLD. Sud possède une main minimale ne lui permettant pas d'aller plus loin et les enchères en restent là.

**Jeu de la carte** :

Le déclarant devra faire l'impasse au Roi de Cœur et pour ménager les communications pourra réaliser une impasse forçante. La présence de Dame Valet 10 et 9 à Cœur permet d'effectuer cette manœuvre sans que cela ne coûte de levée au déclarant. Il prend l'entame Trèfle de l'As, monte au mort par l'As de Carreau et présente la Dame de Cœur. Est doit la couvrir du Roi espérant promouvoir un éventuel Valet ou 10 chez son partenaire. Après avoir ôté les atouts en trois tours, le déclarant joue le 9 de Pique vers le Roi, impasse ayant de grandes chances de succès compte tenu de l'intervention d'Ouest à 1♠.

Le succès de ces deux impasses permet au déclarant de réaliser huit levées.

**Point clé** :

Les zones de soutien du répondant sur une ouverture ne sont pas modifiées par l'intervention au palier de 1 de l'adversaire.



**Université  
du Bridge**

**Espérance par paires printemps  
Votre première compétition,  
Finale Nationale le 12 avril 2026 dans les  
comités**

→ **Eliminatoires de janvier à mars 2026**

**renseignez-vous vite dans votre comité !**

→ **1<sup>re</sup> paire :**

- **Un séjour en location d'une semaine pour 2 personnes**

→ **2<sup>e</sup> paire :**

- **Un séjour en location d'un week-end pour 2 personnes**

# **Championnat de France des Ecoles de Bridge**

## **2<sup>e</sup> séance entre le 18 mai et le 1 juin 2026**

→ **Trois niveaux :**

- **1<sup>re</sup> année ou classement 4<sup>e</sup> série Trèfle ou Nouveau licencié**
- **2<sup>e</sup> année ou classement inférieur ou égal à 4<sup>e</sup> série Promotion**
- **SEF ou classement inférieur ou égal à 3<sup>e</sup> série Carreau**

→ **Donnes adaptées à votre niveau, avec un livret de commentaires**

→ **Des résultats immédiats**

→ **Simple d'organisation grâce aux jeux fléchés, dès une table en jeu par niveau**

→ **PE garantis à tous les participants**