

Classement du mois de Janvier du Simultané des Élèves

Rang	Nom du Club	Noms des joueurs	%	PE	PE Bonus
1	Cercle de Bridge de Caluire	Mme Monique GAVAT M. Pascal SELIGNAN	79,08	1008	90
2	Bridge Club Spinalien	Mme Christine FERRARE LECOMTE M. Alain GERARD	75,69	757	40
3	Cassidain Bridge Club	M. Jean-Marc ROUX M. Jean-Marc CACHIA	71,31	640	143
4	Bridge Club Charolais Brionnais	M. Thierry GETENET M. Olivier DURAND	70,92	569	84
5	Bridge Club de Concarneau	M. Yannick JEANJEAN Mme Catherine MONTFORT	70,14	518	46
6	Bridge Club de Lege Cap Ferret	Mme Line LAFON Mme Sophie BOYER	69,80	480	11
7	Bridge Dijon Talant Fontaine	M. François GALLION M. François LEGER	69,47	451	14
8	Bridge Club Gradignan-Bordeaux	M. Stéphane BORZA Mme Patricia BORZA	68,73	426	127
9	Bridge Club de L'Aigue	Mme Danièle TESSEDE Mme France GODINOT	68,66	406	33
10	Bridge Club Mennecy	M Sylvain GUEDRON Mme Corinne YERNAUX	68,21	388	41

Simultané des élèves

Organisé chaque seconde quinzaine
d'octobre à mai



Université
du Bridge

Basé sur le programme
Bridge Français 2^e année.
Du non classé au 3^e série Carreau.

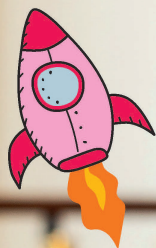
Février 2026

PERFECTIONNEMENT POUR TOUS

SÉRIE 1



Commandes sur
www.ffbridge.boutique



le Petit Bridge

dès 6 ans

POUR APPRENDRE À LIRE,
RAISONNER ET COMPTER



FEDERATION
FRANÇAISE
DE BRIDGE

ffbridge.fr



PERFECTIONNEMENT POUR TOUS

SÉRIE 2



Commandes sur
www.ffbridge.boutique

Février 2026

Chapitre 2
Leçons 3 et 4

Donneur : N Vul : P

1

Simultané des élèves

S	O	Nord	E
Passe	2♣	Passe	1SA
Passe	3♥	Passe	2♦
Fin		Passe	4♥

♠ 7 4 2
♥ V 3
♦ R V 10 6
♣ A 10 9 5

♠ R D 10 9
♥ D 8 7 5 2
♦ 9 5
♣ D 7

	N	
O		E
	S	

♠ V 5
♥ A R 4
♦ A 8 4 3
♣ R V 6 4

♠ A 8 6 3
♥ 10 9 6
♦ D 7 2
♣ 8 3 2

Entame : Valet de Carreau

Commentaire :

Avec une force suffisante pour imposer la manche et un bicolore majeur 5-4 le répondant sur l'ouverture de 1SA doit commencer par faire un Stayman. Apprenant par l'enchère de 2♦ que l'ouvreur ne possède aucune majeure quatrième, le répondant peut maintenant annoncer sa majeure cinquième au palier de 3. L'ouvreur peut corriger à 3SA sans fit ou à 4♥ avec trois cartes, ce qu'il fait ici en nommant le contrat final de 4 Cœurs.

Jeu de la carte :

Ce contrat devrait être mené à terme assez facilement pourvu que le résidu de la couleur d'atout soit réparti 3-2. En effet, il sera aisé d'affranchir trois levées d'honneurs à Pique ainsi que deux levées d'honneurs à Trèfle auxquelles s'ajouteront les cinq levées d'atout.

Après avoir pris l'entame de l'As, le déclarant ôte immédiatement les atouts en trois tours puis s'attaque à l'affranchissement des Piques en commençant par le Valet puis en poursuivant par le 5 pour le Roi si le Valet a remporté la levée. Une fois cela fait, il suffira de rejouer Trèfle pour affranchir deux autres levées.

Aucun « accident » n'est à déplorer et le déclarant réalise dix levées.

Point clé :

Avec une majeure cinquième et une majeure quatrième dans une main forcing de manche, le répondant doit privilégier le Stayman au Texas.

♠ RDV64
♥ AD5
♦ A7
♣ 853

♠ A9
♥ R1087
♦ 942
♣ R1092



♠ 53
♥ V963
♦ DV105
♣ AV4

♠ 10872
♥ 42
♦ R863
♣ D76

Donneur : E Vul : NS

S	O	N	Est
Passe 2♠	Passe Passe	1♠ 3♣	Passe Passe Fin

Entame : Dame de Carreau

Enchères :

Le soutien à 2♠ montre une main faible comprise entre 6 et 10HLD. L'ouvreur possédant 17HD peut espérer jouer une manche si son partenaire a un soutien maximum. L'ouvreur fait alors une proposition de manche par l'enchère de 3♠ aussi appelée « enchère d'essai ». Malheureusement, le répondant possède une main minimum et décline la proposition en passant.

Jeu de la carte :

Avec seulement l'As manquant, le déclarant va réaliser quatre levées d'atout auxquelles s'ajoutent l'As de Cœur ainsi que l'As et le Roi de Carreau pour sept levées. Il pourra trouver une huitième levée grâce à l'impasse au Roi de Cœur sachant que cette manœuvre a une chance sur deux de réussir. En revanche, il pourra réaliser une levée certaine en coupant un Cœur avec un des atouts de la main courte.

N'ayant besoin que d'un seul atout pour couper un Cœur, le déclarant peut se permettre d'ôter les atouts en priorité. En effet, même si le résidu de la couleur s'avère être 3-1, il restera toujours un atout au mort pour couper le Cœur. Ceci est rendu possible grâce à la présence du neuvième atout.

Le déclarant prend l'entame Carreau de l'As et présente le Roi de Pique dont Est s'empare. Il rejoue un petit Carreau avec l'espoir d'affranchir une levée d'honneur à Carreau une fois le Roi délogé. Le déclarant joue le 10 de Pique et constatant que chaque adversaire fournit, peut maintenant s'attaquer à l'impasse au Roi de Cœur. Il présente le 2 de Cœur pour la Dame qui fait la levée. Couper un Cœur apportera la neuvième levée.

Point clé :

Le soutien au palier de 2 de la majeure d'ouverture couvre une zone assez large. Il arrive assez fréquemment que l'ouvreur ne puisse pas conclure au contrat final et demande une précision supplémentaire sur la force de son partenaire. Pour cela il utilise l'enchère d'essai demandant au partenaire d'annoncer la manche si celui-ci est maximum de son soutien.

Février 2026

Chapitre 2
Leçons 3 et 4

21

Simultané des élèves

Donneur : N Vul : NS

S	O	Nord	E
Passe	1♥	Passe	Passe
Passe	3♥	1♠	2♥
Fin		Passe	4♥

♠ R D V 4 2

♥ 6 5

♦ 8 7 3

♣ A 10 2

♠ 8

♥ A V 9 8 2

♦ A D 5 2

♣ R D 9



♠ A 7 6 5

♥ D 10 4

♦ R 9

♣ 8 6 4 3

♠ 10 9 3

♥ R 7 3

♦ V 10 6 4

♣ V 7 5

Entame : Roi de Pique

Commentaire :

Le soutien de l'ouvreur par le répondant n'est pas modifié par l'intervention à 1♠ de l'adversaire. Il montre toujours un fit dans la zone faible. Avec 18HLD, l'ouvreur fait une proposition de manche que son partenaire, possédant une main maximum, accepte avec enthousiasme.

Jeu de la carte :

En coupant un Carreau avec un des atouts de la main courte, le déclarant a la certitude de gagner son contrat. Sans mettre en danger son contrat, il peut également espérer des cartes telles que l'As de Trèfle et/ou le Roi de Cœur en Sud. Après avoir pris l'entame Pique de l'As, il joue la Dame de Cœur en impasse forçante, couvert du Roi pris de l'As. Il peut maintenant s'atteler à sa coupe du côté court à Carreau en jouant le 2 de Carreau pour le Roi, puis le 9 pour l'As et enfin le 5 coupé du 10 de Cœur. Etant certain de l'échec de l'impasse Trèfle, il se résout à purger les atouts restants de la défense et finit par jouer le Roi de Trèfle afin d'affranchir sa Dame.

Point clé :

Les zones de soutien du répondant après intervention au palier de 1 ne sont pas modifiées. Enfin, lorsque l'on supporte un retour atout de la défense, on peut se permettre de jouer atout une première (et unique !) fois, dans le cas où l'on souhaite réaliser une coupe du côté court.

20

Donneur : O Vul : T

♠ A R 10 9 2
♥ 10 7
♦ D 9 8 6
♣ 10 5

♠ 8 5 3
♥ A R D 5
♦ R 4 3 2
♣ A 6

	N	
O		E
	S	

♠ 7
♥ 8 6 4 2
♦ A 7 5
♣ R V 8 7 4

♠ D V 6 4
♥ V 9 3
♦ V 10
♣ D 9 7 2

S	Ouest	N	E
	1SA	Passe	2♣
Passe Fin	2♥	Passe	4♥

Entame : As de Pique

Commentaire :

Face à une ouverture de 1SA, le répondant peut explorer la possibilité d'un fit Cœur grâce à la convention Stayman (2♣). Cette enchère invite l'ouvreur à révéler la présence d'une majeure quatrième. Quand l'ouvreur répond 2♥, indiquant quatre cartes, le répondant peut conclure au contrat de 4 Cœurs, certains d'avoir trouvé un fit 4-4.

Jeu de la carte :

Après l'entame de l'As de Pique Nord constate que le mort possède un singleton et que le déclarant va probablement effectuer des coupes. Il contre-attaque du 7 de Cœur afin de limiter celles-ci.

Néanmoins, le plan de jeu du déclarant est tout tracé : couper deux Piques avec les atouts du mort. Il prend le retour Cœur de la Dame, coupe un premier Pique du 4 de Cœur, Cœur pour son Roi et 8 de Pique coupé du dernier atout.

Ceci fait, il rentre en main par le Roi de Carreau, ôte le dernier atout adverse et peut maintenant se permettre de jouer l'As de Trèfle et tenter l'impasse à la Dame de Trèfle. La reprise à l'As de Carreau au mort, pour encaisser le Roi de Trèfle, ne l'empêchera pas de réussir dix levées si l'impasse à la Dame de Trèfle échoue.

Point clé :

Lorsque le mort s'étale et que la défense voit un singleton dans une couleur, la défense peut légitimement penser que le déclarant va effectuer des coupes dans cette couleur et le meilleur moyen de s'y opposer et de rejouer atout à chaque fois que cela est possible.

Février 2026

Simultané des élèves

Chapitre 2
Leçons 3 et 4

3

Donneur : S Vul : EO

Sud	O	N	E
1♥ 4♥	Passé Fin	2♥	Passé

♠ R 8 6 2
♥ 10 7 3
♦ R V 7
♣ 6 4 3

♠ D V 9
♥ 9 8
♦ D 9 6 4 2
♣ R 10 8



♠ 10 5 4 3
♥ A 5 2
♦ 10 8
♣ V 9 5 2

♠ A 7
♥ R D V 6 4
♦ A 5 3
♣ A D 7

Entame : Dame de Pique

Commentaire :

L'ouvreur, avec ses 21HLD, peut aisément déclarer la manche après le soutien simple du répondant. Ce dernier, possédant un minimum de 6HLD, contribue à atteindre le minimum de 27HLD requis pour la manche. Ainsi, la force combinée des deux joueurs justifie la déclaration de la manche.

Jeu de la carte :

Avec quatre levées d'atout une fois l'As délogé, le total des levées du déclarant se portera à neuf grâce aux quatre atouts, deux levées avec As et Roi de Pique, deux levées avec l'As et le Roi de Carreau et une avec l'As de Trèfle.

Le déclarant peut rechercher sa dixième levée de deux manières différentes. Soit avec l'impasse à la Dame de Carreau, soit avec l'impasse au Roi de Trèfle. Il suffit qu'une de ces deux impasses réussisse pour gagner le contrat. Notez qu'aucune coupe à Pique n'est utile car les coupes de la main longue ne rapportent pas de levée supplémentaire au compte initial.

Après avoir pris l'entame Pique de l'As ou du Roi, le déclarant n'ayant aucune coupe à réaliser joue immédiatement atout. Il capture le retour de Pique probable, ôte les derniers atouts adverses et commence par exemple par l'impasse à la Dame de Carreau en jouant le 3 vers le Valet. Celui-ci fait la levée ce qui assure le gain du contrat. Néanmoins le déclarant ne doit pas s'arrêter là et doit chercher à faire une levée supplémentaire. Pour cela il joue le 3 de Trèfle vers la Dame mais l'impasse échoue et celle-ci est prise du Roi.

Point clé :

Le déclarant doit toujours avoir pour objectif de gagner son contrat et de réaliser des levées supplémentaires dans la mesure où cela ne met pas son contrat en péril. Notons qu'ici, l'ordre dans lequel les impasses sont faites importe peu et que le résultat aurait été identique si le déclarant avait commencé par l'impasse Trèfle.

Février 2026

Simultané des élèves

Chapitre 2
Leçons 3 et 4

19

Donneur : S Vul : EO

Sud	O	N	E
1♣ 1SA	Passe Passe	1♠ 4SA	Passe Fin

♠ A D V 3
♥ 6 5 2
♦ A V 4
♣ A R V

♠ 9 7 2
♥ A 10 9 7
♦ 8 6 3 2
♣ 10 7



♠ R 10 6
♥ V 3
♦ 10 9 7 5
♣ 9 5 4 2

♠ 8 5 4
♥ R D 8 4
♦ R D
♣ D 8 6 3

Entame : 10 de Cœur

Commentaire :

Après avoir produit l'enchère de 1♠ afin de trouver un éventuel fit, Nord, sur la redemande à 1SA de son partenaire, se trouve confronté à un nouveau problème. Si celui-ci ne possède que 12H, le total de 33HL nécessaire pour déclarer le chelem n'est pas atteint alors que c'est le cas s'il possède 13 ou 14HL. Afin de le découvrir, il a dans son arsenal l'enchère de 4SA dite « quantitative ». Elle demande au partenaire d'annoncer le chelem s'il possède 13 ou 14HL. Dans la négative comme c'est le cas ici, le partenaire passe et l'enchère de 4SA devient le contrat final.

Jeu de la carte :

Avec seulement un Pique, un Cœur (après l'entame), trois Carreaux et quatre Trèfles, le déclarant ne totalise que neuf levées. La dixième levée pourra provenir de l'impasse au Roi de Pique que celle-ci échoue ou réussisse.

Le problème est plus épineux pour la défense : quelle carte doit fournir Est sur le 10 de Cœur de son partenaire ? Il doit mettre le Valet sous peine de bloquer la couleur. Regardez ce qu'il se passe s'il fournit le 3 : le déclarant prend de la Dame, joue le 4 de Pique vers la Dame qu'Est prend du Roi pour rejouer le Valet de Cœur. Si le déclarant fournit le 8 de Cœur Est en main ne peut plus rejouer Cœur et le déclarant réalise onze levées. En revanche, s'il a fourni le Valet au premier tour, il peut, en main au Roi de Pique, rejouer le 3 de Cœur et Ouest pourra faire le 9 ainsi que son As limitant le déclarant à dix levées.

Point clé :

N'oubliez pas la règle fondamentale : en troisième on doit fournir la carte la plus forte non seulement pour contribuer à l'affranchissement de la couleur du partenaire mais aussi pour ne pas bloquer la couleur.

♠ 10 6 5
♥ 3 2
♦ 10 8 7 4 3
♣ R V 9

♠ V 9 4
♥ R V 9
♦ D 9 5 2
♣ A 8 7



♠ A R D 8 3
♥ 10 7 5
♦ V 6
♣ 10 6 2

♠ 7 2
♥ A D 8 6 4
♦ A R
♣ D 5 4 3

Donneur : E Vul : NS

S	O	N	Est
1♠ Fin	3♥	Passé	1♥ 4♥

Entame : As de Pique

Commentaire :

Sud possède certes une main faible, mais la qualité de ses Piques l'enjoint à intervenir donnant ainsi à son partenaire une bonne entame à Pique si son camp ne remporte pas les enchères. Cela n'empêche pas Ouest d'effectuer un soutien au palier de 3 montrant ainsi un fit dans une zone de 11-12HLD. Avec ses 17HLD, Est peut sereinement conclure au contrat de 4 Cœurs.

Jeu de la carte :

Avec cinq Cœurs, trois Carreaux et un Trèfle le déclarant totalise neuf levées immédiates. Pour gagner son contrat, il devra absolument réussir l'impasse au Roi de Trèfle sous peine de perdre deux levées dans la couleur et ainsi chuter son contrat. Bien que cette manœuvre inspire la plus grande crainte au déclarant compte tenu de l'intervention à 1♠ de l'adversaire, c'est la seule manière pour lui de gagner son contrat. Il doit aussi être attentif à un autre écueil : le blocage des Carreaux. Tout cela demande une chronologie de jeu minutieuse.

Après avoir coupé le troisième tour de Pique, le déclarant joue le 4 de Cœur pour le Valet puis le 9 de Cœur pour l'As faisant ainsi deux tours de débarras. Il débloque As et Roi de Carreau, monte au mort par le Roi de Cœur éliminant le dernier atout adverse, encaisse la Dame de Carreau, l'As de Trèfle puis joue le 7 de Trèfle vers la Dame. Le Roi de Trèfle étant favorablement placé, le déclarant réalisera sa Dame soit ultérieurement si Nord a fourni le Roi ou immédiatement dans le cas contraire.

Point clé :

Une manœuvre présentant peu de chances de succès doit absolument être effectuée si elle est la seule option pour le déclarant de gagner le contrat.

Février 2026

Chapitre 2
Leçons 3 et 4

5

Simultané des élèves

Donneur : N Vul : NS

S	O	Nord	E
3♥	Passe	2SA 3♠	Passe Passe
4♥	Fin		

♠ A R
♥ A 8 6 3
♦ A V 10 7
♣ A 4 3

♠ V 10
♥ D V
♦ R D 4 3 2
♣ 10 9 8 7

♠ D 7 5 2
♥ 10 4
♦ 9 8 6
♣ R D V 2

♠ 9 8 6 4 3
♥ R 9 7 5 2
♦ 5
♣ 6 5

Entame : Roi de Carreau

Commentaire :

Avec deux majeures cinquièmes face à l'ouverture de 2SA, le répondant doit commencer par faire un Texas Pique puis annoncer ses Cœurs au palier de 4. Cela garantit les deux majeures cinquièmes et l'ouvreur n'a plus qu'à choisir la couleur de son fit soit en passant sur 4 Cœurs soit en corrigeant au contrat de 4 Piques.

Jeu de la carte :

Le déclarant recense deux Piques, deux Cœurs, un Carreau et un Trèfle soit six levées immédiates. Avec seulement l'As et le Roi d'atout en sa possession, la manœuvre est très simple : il devra jouer les deux et fera toutes les levées en cas de partage 2-2 de la couleur ou seulement quatre levées en cas de partage 3-1.

Afin de gagner des levées supplémentaires, il pourra réaliser deux coupes à Pique avec les atouts de la main courte.

Le déclarant prend l'entame du Roi de Carreau de l'As, débloque As et Roi de Pique puis joue l'As et le Roi de Cœur. Constatant le partage favorable du résidu le déclarant est maintenant à la tête de neuf levées. Il coupe un premier Pique, rentre en main en coupant un Carreau puis coupe un second Pique. N'ayant plus d'atout au mort, il ne peut couper le dernier Pique, ce qui n'a aucune importance puisque tous les Piques ayant été joués, ce dernier est devenu maître.

Le déclarant réalise ainsi douze levées.

Point clé :

Avec un bicolore majeur 5-5 sur l'ouverture de 2SA, le répondant doit d'abord faire un Texas pour les Piqués puis annoncer ses Cœurs au palier de 4. L'ouvreur n'a plus qu'à choisir le fit qui lui convient.

L'ouverture de 2SA ne comportant qu'au maximum un doubleton dans la très grande majorité des cas, il a la quasi-certitude d'avoir un fit dans une des deux majeures.

♠ 8											
♥ V 10 8 4 3											
♦ D V 2											
♣ V 9 8 7											
♠ R 9 5 4	<table border="1" style="border-collapse: collapse; width: 40px; height: 40px; margin: auto;"> <tr><td></td><td>N</td><td></td></tr> <tr><td>O</td><td></td><td>E</td></tr> <tr><td></td><td>S</td><td></td></tr> </table>		N		O		E		S		♠ A D V 10 2
	N										
O		E									
	S										
♥ A 9 6		♥ 7									
♦ 9 8		♦ A 6 4 3									
♣ 10 4 3 2		♣ A R 5									
♠ 7 6 3											
♥ R D 5 2											
♦ R 10 7 5											
♣ D 6											

Donneur : E Vul : EO

S	O	N	Est
Passe Fin	2♣	Passe	1♠ 4♣

Entame : Roi de Cœur

Commentaire :

Le répondant, avec son soutien simple, permet à l'ouvreur de déclarer la manche grâce à ses 20HLD. Même avec seulement 6HLD, la force du répondant permet d'atteindre le total des 26HLD, approchant de près les 27HLD nécessaires à la déclaration de la manche. L'attrait de la prime associée à la déclaration d'une manche justifie la nomination de celle-ci sans autre forme de procès.

Jeu de la carte :

Le déclarant recense cinq Piques, un Cœur, un Carreau et deux Trèfle, pour neuf levées immédiates.

La coupe de deux Carreaux avec les atouts de la main courte pourra apporter deux levées supplémentaires. Attention, couper les Cœurs avec les atouts de la main longue serait improductif et n'apporterait aucune levée supplémentaire.

Bien entendu, le déclarant doit d'abord effectuer ses coupes avant le retrait des atouts adverses sous peine de manquer d'atouts.

Après avoir pris l'entame du Roi de Cœur de l'As, le déclarant joue immédiatement le 8 de Carreau pour l'As et un petit Carreau des deux mains pour ouvrir la coupe. Il coupe le retour Cœur probable et peut maintenant couper un premier Carreau. Le nombre important de ses cartes maîtresses à l'atout lui permet d'assurer cette levée en coupant du 9 de Pique. Il rentre en main en jouant le 4 de Pique pour l'As puis coupe son dernier Carreau du Roi de Pique. Il ne lui reste plus qu'à ôter les atouts adverses pour réaliser onze levées.

Point clé :

Les plans de jeu de coupes avec les atouts de la main courte nécessitent fréquemment de différer le retrait des atouts adverses sous peine de ne plus pouvoir effectuer le nombre de coupes nécessaires.

Février 2026

Chapitre 2
Leçons 3 et 4

17

Simultané des élèves

Donneur : Nord Vul : Personne


Sud	Ouest	Nord	Est
1SA 2♠	Passe Passe	Passe 2♣ 4♣	Passe Passe Fin

♠ A V 10 9
♥ A 8 7 5 2
♦ 8 4
♣ V 3

♠ 6 4
♥ 9 3
♦ D V 9 2
♣ A R 9 8 5

♠ 7 5 3
♥ D V 10 6
♦ 10 7 3
♣ D 10 7

♠ R D 8 2
♥ R 4
♦ A R 6 5
♣ 6 4 2



Entame : As de Trèfle

Commentaire :

Avec une majeure cinquième accompagnée d'une majeure quatrième et une force suffisante pour imposer la manche, le répondant sur une ouverture de 1SA doit commencer par la recherche du fit 4-4. Pour cela il utilise le Stayman et devant la réponse de 2♠ de son partenaire, peut conclure tranquillement au contrat de 4 Piques.

Jeu de la carte :

La difficulté des contrats en fit 4-4 est la possibilité du déclarant de choisir quelle main sera considérée comme le côté court afin d'y effectuer des coupes. Sur cette donne, choisir le mort comme main courte à l'atout présente l'avantage d'avoir moins de coupes à effectuer. En effet, après avoir coupé deux Cœurs, il est fort probable que le dernier Cœur devienne maître et n'aura donc pas besoin d'être coupé.

Après avoir encaissé As et Roi de Trèfle, Ouest contre-attaque de la Dame de Carreau que le déclarant prend de l'As. Il joue maintenant le Roi de Cœur puis le 4 de Cœur vers l'As et commence à couper un premier Cœur. La qualité de ses atouts lui permet de couper avec un atout maître évitant ainsi toute surcoupe. Il rentre en main en jouant le 2 de Pique vers le Valet puis coupe un deuxième Cœur toujours avec un atout maître. Il ne lui reste plus qu'à ôter les atouts adverses et comme il l'espérait, le dernier Cœur réalise une levée de longueur, illustrant parfaitement la raison pour laquelle une couleur cinquième apporte un point de longueur dans l'évaluation de la force de la main.

Point clé :

Avec une majeure cinquième et une majeure quatrième, lorsque la main peut imposer la manche, la recherche du fit 4-4 est prioritaire à la recherche du fit 5-3.

Donneur : O Vul : EO

♠ 7 6 5 ♥ 10 8 2 ♦ 10 9 7 ♣ D V 10 9		♠ D 10 8 3 ♥ V 7 3 ♦ R 4 3 ♣ R 7 2
♠ V 9 4 2 ♥ A D ♦ A D 6 ♣ A 8 5 3		
♠ A R ♥ R 9 6 5 4 ♦ V 8 5 2 ♣ 6 4		

S	Ouest	N	E
	1SA	Passer	2♣
Passer	2♠	Passer	3♠
Passer	4♠	Fin	

Entame : Dame de Trèfle

Commentaire :

Avec une majeure quatrième et au moins 9HL, Est doit donner la priorité à la recherche d'un fit majeur. Pour cela il utilise la convention « Stayman » qui demande au partenaire d'annoncer s'il possède une ou deux majeures quatrièmes. L'enchère de 2♠ d'Ouest montre quatre cartes à Pique. Est ayant trouvé le fit, il peut avec ses 9HLD proposer la manche à son partenaire. Possédant une main maximale, celui-ci accepte la proposition et conclut au contrat de 4 Piques.

Jeu de la carte :

Le déclarant pourra réaliser deux levées d'atouts plus une coupe à Trèfle, deux levées à Trèfle, trois levées de Carreau et la perte d'un honneur à Cœur n'empêchera pas de réaliser deux levées dans la couleur. Ce total de dix levées devrait rassurer le déclarant mais il ne doit pas perdre de vue les menaces que ses adversaires possèdent. Il a de manière automatique l'As et le Roi d'atout à perdre ainsi qu'une levée de Trèfle. Cela montre que la perte d'une levée de Cœur condamnerait le contrat. Ainsi, bien que cela ne semble pas nécessaire, il apparaît que la réussite de l'impasse au Roi de Cœur devra être un succès ou le contrat sera condamné.

Après avoir pris l'entame de la Dame de Trèfle du Roi ou de l'As, le déclarant opère un premier tour d'atout. Il capture le retour Trèfle puis joue un deuxième tour d'atout. Sud en main au Roi de Pique joue un petit Carreau que le déclarant prend du Roi, ôte le dernier atout en restant au mort puis aborde son impasse à Cœur en jouant le 3 vers la Dame. Le succès de celle-ci permet effectivement au déclarant de réaliser dix levées.

Point clé :

La recherche d'un fit majeur est prioritaire à la conclusion au contrat de 3 Sans-Atout.

Février 2026

Chapitre 2
Leçons 3 et 4

7

Simultané des élèves

Donneur : S Vul : T

Sud	O	N	E
Passe	1SA	Passe	2♥
Passe	2♠	Passe	3SA
Passe	4♠	Fin	

♠ V 8 3
♥ D V 10
♦ V 10 5
♣ 9 6 4 2

♠ 6 4 2
♥ R 9
♦ A 9 4 2
♣ A R D 7

	N	
O		E
	S	

♠ A D 10 9 5
♥ A 8 4
♦ D 7
♣ 8 5 3

♠ R 7
♥ 7 6 5 3 2
♦ R 8 6 4 3
♣ V 10

Entame : Dame de Cœur

Commentaire :

Avec une majeure cinquième et une main de manche en face de l'ouverture de 1SA, le répondant commence par utiliser la convention Texas afin d'annoncer sa couleur. Il déclare donc la couleur immédiatement en dessous de celle qu'il possède, puis, après la rectification obligatoire de l'ouvreur, montre sa force et sa distribution par l'enchère de 3SA. L'ouvreur, disposant d'un fit dans la majeure annoncée, corrige alors logiquement au contrat de 4 dans cette couleur.

Jeu de la carte :

Avec le Roi et le Valet manquant à l'atout, le déclarant devra réaliser une double impasse et la seule manière de réaliser éventuellement toutes les levées impose de commencer par l'impasse à l'honneur le plus petit. Néanmoins attention, le déclarant ayant besoin de réaliser une coupe à Cœur avec un des atouts de la main courte devra effectuer cette manœuvre immédiatement.

Après avoir pris l'entame de la Dame de Cœur du Roi, il rejoue Cœur pour son As puis Cœur coupé. Il peut maintenant présenter le 4 de Pique vers le 10 pris du Roi par Sud qui contre-attaque du Valet de Trèfle. En main à l'As de Trèfle, le déclarant joue le 6 de Pique vers le 9. En effet, lorsque Sud a pris le 10 de Pique du Roi, Ouest est certain qu'il ne possède pas le Valet. Ici, faire l'impasse au Valet n'était pas nécessaire mais la répartition des atouts aurait pu être 4-1 et le jeu de l'As et la Dame sans renouveler l'impasse au Valet aurait fait perdre une levée au déclarant.

Point clé :

Lorsqu'il manque deux honneurs, il faut faire l'impasse aux deux honneurs en commençant par l'honneur le plus petit. C'est la seule manière de réaliser toutes les levées si les deux honneurs manquants sont placés favorablement.

♠ A 6 5 4		♠ R V 10 9									
♥ 10 7 3		♥ 9 8 5 2									
♦ R 4		♦ 10 9 8									
♣ A 8 6 2		♣ D 9									
♠ D 8											
♥ R D V 6											
♦ 7 5 3 2											
♣ V 10 4											
	<table border="1" style="text-align: center; width: 40px; height: 40px;"> <tr><td></td><td>N</td><td></td></tr> <tr><td>O</td><td></td><td>E</td></tr> <tr><td></td><td>S</td><td></td></tr> </table>		N		O		E		S		
	N										
O		E									
	S										
♠ 7 3 2											
♥ A 4											
♦ A D V 6											
♣ R 7 5 2											

Donneur : O Vul : P

S	Ouest	N	E
1♦	Passe	Passe	Passe
1SA	Passe	1♠	Passe
3SA	Fin	2SA	Passe

Entame : Roi de Cœur

Commentaire :

La redemande à 1SA montre une main régulière de 12 à 14H, sans quatre cartes à Pique. Avec 11HL, le répondant fait une proposition de manche par l'enchère de 2SA, invitant l'ouvreur à conclure s'il est maximum. Avec 14H, Ouest accepte la proposition et déclare la manche à 3 Sans-Atout.

Jeu de la carte :

Le déclarant recense un Pique, un Cœur, quatre Carreaux et deux Trèfles soit huit levées immédiates. Les possibilités de trouver une neuvième levée sont assez réduites. Le déclarant peut espérer réaliser une levée de longueur à Pique en cas de partage 3-3 du résidu ou une levée de longueur à Trèfle en cas de partage 3-2 de la couleur. Il y a deux raisons d'exploiter les Trèfles :

- Le partage 3-3 se réalisera avec une probabilité de 36% alors que le partage 3-2 a une occurrence de 68%.

- Pour arriver à exploiter une levée de longueur à Pique, il faudrait donner deux fois la main, or la perte inévitable d'un minimum de trois levées à Cœur après l'entame rend ce plan envisageable.

Fort de ces constatations, le déclarant prend l'entame du Roi de Cœur de l'As et poursuit par l'As et le Roi de Trèfle. Constatant que le partage de la couleur est effectivement 3-2, il abandonne une levée de Trèfle pour affranchir une levée de longueur.

La défense encaisse ses trois levées de Cœur affranchies. Le déclarant capture tout retour et réalise neuf levées

Point clé :

Un partage 3-2 est beaucoup plus fréquent qu'un partage 3-3 et permet donc plus souvent d'affranchir une levée de longueur. En règle générale, plus une couleur comporte de cartes, plus il est facile d'y affranchir des levées de longueur.

Février 2026


Simultané des élèves

Chapitre 2
Leçons 3 et 4

15

Donneur : S Vul : NS

Sud	O	N	E
Passé 4♥	Passé 4♠	1♥ Contre	1♠ Fin

♠ 5 4		♠ A D V 10 6
♥ A D V 8 6		♥ 5
♦ 10 9		♦ R D 2
♣ A D 4 2		♣ 10 6 5 3
♠ R 9 8 3 2		
♥ R 7 3		
♦ 8 6 4 3		
♣ 9		
♠ 7		
♥ 10 9 4 2		
♦ A V 7 5		
♣ R V 8 7		

Entame : 10 de Cœur

Commentaire :

L'intervention au palier de 1 montre une couleur au moins cinquième dans une zone de 8 à 17HL. Avec 13HLD, Sud peut soutenir son partenaire au palier de 4. En situation compétitive et à vulnérabilité égale ou favorable, un camp peut enchérir en sécurité au palier correspondant au nombre total d'atouts détenus par le camp (loi des levées totales). Ouest, sachant que son camp possède dix atouts, peut ainsi enchérir 4♠ proposant un contrat de sacrifice. Nord, n'ayant a priori pas le potentiel pour gagner un contrat au palier de 5 choisit le contre punitif pour maximiser le gain de la chute probable du contrat adverse.

Jeu de la carte :

Le contrat de 4 Piques ne présente aucune difficulté particulière. Avec le Roi et la Dame de Carreau dans sa main, le déclarant devra tenter une impasse et la renouveler si nécessaire. Il ne pourra éviter la perte d'un Cœur, d'un Trèfle et de deux Carreaux suivant le placement de l'As.

Sur l'entame du 10 de Cœur, il ne doit pas mettre le Roi et Nord bien entendu ne doit pas commettre l'erreur grossière de fournir l'As. Mettre le 6 suffit pour son camp à faire la levée laissant à son partenaire la possibilité de rejouer Cœur. Sud repart d'un petit Cœur, Est joue le 7 pour le Valet de Nord coupé. Le déclarant tire deux tours d'atout en finissant au mort et joue le 3 de Carreau vers la Dame malheureusement pris par l'As de Sud.

Le déclarant chutera d'une levée créditant ainsi le camp Nord-Sud de 100 points. C'est évidemment une excellente opération car les adversaires arrivaient même à faire onze levées au palier de 5 ce qui lui auraient permis de scorer 650.

Nord a cependant eu raison de contrer car il ne possédait pas le potentiel suffisant lui garantissant de gagner au palier de 5 et comme dit le proverbe : « un tiens vaut mieux que deux tu l'auras ».

Point clé :

En enchères compétitives, le nombre d'atouts est un critère fondamental permettant de proposer des contrats de sacrifice. Cependant, ceux-ci ne peuvent être envisagés qu'à vulnérabilité favorable ou tout du moins égale.

♠ R 9 8 6
♥ R 9 7 2
♦ A 10
♣ D 5 4

♠ V 7
♥ V 5 4
♦ D 9 4
♣ V 10 6 3 2



♠ 4
♥ D 10 6 3
♦ R V 8 7 5
♣ A R 9

♠ A D 10 5 3 2
♥ A 8
♦ 6 3 2
♣ 8 7

Donneur : E Vul : P

S	O	N	Est
1♠	Passe	2♦	1♦ Passe
2♠	Passe	3♣	Passe
4♠	Fin		

Entame : 4 de Carreau

Commentaire :

Avec 15HLD (12 points d'honneurs, le neuvième atout et un doubleton), Nord n'est pas certain de pouvoir jouer une manche face à une intervention de 1♠. En effet, contrairement à l'ouverture, l'intervention peut se faire avec seulement 8H. Afin de savoir si son partenaire possède une valeur d'ouverture, Nord fait un cuebid. Sud ayant une intervention faible avec seulement 10H se contente de répéter sa couleur. Néanmoins, tout n'est pas perdu pour Nord. Il sait maintenant que son partenaire possède une main inférieure à l'ouverture mais si celle-ci est approchante, la manche est encore jouable. Il propose par l'enchère de 3♣. Sud ayant exprimé une main inférieure à l'ouverture se trouve maintenant dans une position confortable pour accepter la proposition de manche de son partenaire.

Jeu de la carte :

Le jeu de la carte ne présente aucun problème. Le déclarant réalisera six levées de Piques, deux levées de Cœur et une levée de Carreau totalisant ainsi neuf levées. La simple coupe d'un Carreau avec un des atouts de la main courte permettra de gagner le contrat. Le nombre pléthorique de ses atouts lui permet de les ôter avant de commencer la coupe du troisième Carreau.

Point clé :

En face d'une intervention, le cuebid du répondant permet de demander à son partenaire si celui-ci possède une valeur d'ouverture. Il permet au répondant d'obtenir des informations complémentaires. Le répondant possédant entre 13 et 16 HD ne peut conclure à la manche que si son partenaire est intervenu avec une valeur d'ouverture. Le cuebid sert précisément à obtenir cette information.

Février 2026

Chapitre 2
Leçons 3 et 4

9

Simultané des élèves

Donneur : N Vul : EO

Sud	Ouest	Nord	Est
1♠ Fin	2♥	Passe 4♠	1♥ Contre

♠ 9		♠ 10 6
♥ D V 7		♥ A R 10 4 2
♦ 10 9 7 4 3		♦ A D 8
♣ R 9 8 5		♣ A 7 2
	♠ A R V 5 3	
	♥ 9 8 3	
	♦ R V 6 2	
	♣ 4	



Entame : Dame de Coeur

Commentaire :

L'intervention au palier de 1 montre une couleur au moins cinquième dans une zone de 8 à 17HL. Avec 9HLD, Ouest peut soutenir son partenaire au palier de 2. En situation compétitive, à vulnérabilité égale ou favorable, un camp peut enchérir en sécurité au palier correspondant à son nombre total d'atouts détenus. Connaissant au moins dix atouts dans son camp, Nord pousse au palier de 4 pour gêner le dialogue adverse. Est, disposant de trois levées de défense probables (As de Cœur, As de Carreau et As de Trèfle) sans certitude de gagner au palier de 5, opte pour un contre punitif.

Jeu de la carte :

Après avoir réalisé les deux premières levées de Cœur, Ouest se trouve confronté à un problème de continuation : s'il joue un troisième tour de Cœur le déclarant coupe, s'il joue Trèfle il contribue à l'affranchissement de la couleur et rejouer Carreau n'apportera rien de probant pour la défense. Ici, le retour Cœur est probablement le moins compromettant. Le déclarant coupe et joue le 5 de Carreau vers le Roi mais Est voyant le singleton au mort plonge de l'As. Il ne restera plus au déclarant qu'à couper deux Carreaux pour réaliser neuf levées.

Le camp Est-Ouest encaisse ainsi 100 points. Néanmoins, la défense de Nord-Sud a été efficace car leurs adversaires auraient réalisé dix levées à l'atout Cœur scorant ainsi 620 points. Cependant, Est a bien eu raison de ne pas s'aventurer au palier de 5, contrat qu'il n'aurait pas pu gagner. Il se contente ainsi des 100 points concédés par la défense mais c'est toujours mieux que rien.

Point clé :

La loi des atouts permet d'enchérir en sécurité au palier du nombre des atouts. Elle ne garantit pas de gagner le contrat. Elle montre simplement que si le contrat de sacrifice demandé chute, les points donnés à l'adversaire seront compensés par les points qu'il aurait obtenus s'il avait pu jouer son contrat.

10

Donneur : E Vul : T

♠ V 6 5			♠ R 7 3 2								
♥ A R D 4 3			♥ 8 7 5								
♦ R 8			♦ D 6								
♣ R 9 2			♣ D V 10 7								
♠ A D 9 4	<table border="1" style="border-collapse: collapse; width: 40px; height: 40px; margin: auto;"> <tr><td></td><td>N</td><td></td></tr> <tr><td>O</td><td></td><td>E</td></tr> <tr><td></td><td>S</td><td></td></tr> </table>		N		O		E		S		
	N										
O		E									
	S										
♥ 9 2											
♦ V 9 5 4 2											
♣ 8 6											
♠ 10 8											
♥ V 10 6											
♦ A 10 7 3											
♣ A 5 4 3											

S	O	N	Est
Passé	Passé	1♥	Passé
2♥	Passé	3♥	Passé
4♥	Fin		

Entame : Dame de Trèfle

Commentaire :

Sur le soutien à 2♥ montrant 6 à 10HLD, l'ouvreur peut envisager la manche si son partenaire est dans la zone haute. Avec 17HLD, il n'atteint pas les 27 requis en cas de main minimum, mais la manche devient réaliste avec 9 ou 10HLD chez le partenaire. Il utilise donc l'enchère de 3♥ comme proposition de manche, invitant le répondant à conclure s'il est maximum. Avec 10HLD, celui-ci accepte et déclare le contrat de 4 Cœurs.

Jeu de la carte :

Le déclarant recense cinq Cœurs, deux Carreaux et deux Trèfles pour neuf levées immédiates.

Le premier réflexe du déclarant jouant un contrat à l'atout est de regarder s'il peut effectuer des coupes avec les atouts de la main courte. Ici, possédant trois cartes à Pique dans sa main et seulement deux cartes au mort, une coupe est possible. Cette coupe apportera la dixième levée.

Le déclarant prend l'entame Trèfle de l'As ou du Roi puis joue un premier tour de Pique. La défense s'en empare et poursuit à Trèfle. De nouveau en main le déclarant rejoue Pique. Après avoir encaissé sa levée affranchie à Trèfle, la défense ne peut que rejouer Cœur ou Carreau et le déclarant sera en mesure de couper son troisième Pique réalisant ainsi sa dixième levée.

Point clé :

Des contrats à l'atout apportent un avantage crucial au déclarant qui pourra souvent réaliser des coupes avec les atouts de la main courte.

Février 2026

Simultané des élèves

Chapitre 2
Leçons 3 et 4

13

Donneur : N Vul : T

S	O	Nord	E
1SA	Passe	Passe 2♥	Passe Passe
2♣	Passe	4♥	Passe
4♠	Fin		

♠ A D 10 9 4
♥ A 8 7 6 3
♦ 6
♣ 7 4

♠ 7 5
♥ D 9 4 2
♦ A 9 3 2
♣ V 10 5

	N	
O		E
	S	

♠ 8 6 3
♥ V 10
♦ V 10 7 5
♣ R D 9 2

♠ R V 2
♥ R 5
♦ R D 8 4
♣ A 8 6 3

Entame : Valet de Trèfle

Commentaire :

Avec un bicolore 5-5 majeur et une main de manche face à l'ouverture de 1SA, le répondant est presque assuré d'un fit au moins huitième, l'ouvreur ne pouvant posséder deux doubletons que dans de très rares exceptions. Il commence par annoncer ses cinq cartes à Pique grâce au Texas, puis annonce ses cinq Cœurs au palier de 4. L'ouvreur pourra soit passer si un fit existe à Cœur, soit corriger au contrat de 4 Piques s'il possède au moins trois cartes dans cette couleur.

Jeu de la carte :

Le déclarant devra une fois de plus profiter des atouts de la main courte pour y effectuer des coupes. Ne possédant que deux cartes à Cœur au mort, il pourra effectuer deux coupes dans cette couleur.

Après avoir pris l'entame Trèfle de l'As, le déclarant joue le Roi de Cœur puis le 5 de Cœur pour l'As. Il poursuit par le 6 de Cœur qu'il peut se permettre de couper du Valet de Pique afin d'éviter toute surcoupe. Il rentre en main en jouant le 2 de Pique vers l'As et coupe de nouveau un Cœur avec le dernier atout de la main courte. Ne possédant plus d'atout au mort, il ne peut couper son dernier Cœur mais après quatre tours dans la couleur, celui-ci est devenu maître. Le déclarant présente maintenant le Roi de Carreau qu'Est a intérêt à prendre immédiatement de l'As sous peine de ne plus jamais le faire.

Point clé :

La présence de deux majeures cinquièmes face à une ouverture à Sans-Atout garantit extrêmement souvent d'avoir un fit.

♠ 7 5		♠ D V 6									
♥ DV 10 4 3		♥ A 5									
♦ 9 8 6 3		♦ R V 10 5									
♣ 8 2		♣ 6 5 4 3									
♠ A R 8 3											
♥ 9 8											
♦ D 4 2											
♣ A D V 10											
	<table border="1"> <tr> <td></td> <td>N</td> <td></td> </tr> <tr> <td>O</td> <td></td> <td>E</td> </tr> <tr> <td></td> <td>S</td> <td></td> </tr> </table>		N		O		E		S		
	N										
O		E									
	S										
♠ 10 9 4 2											
♥ R 7 6 2											
♦ A 7											
♣ R 9 7											

Donneur : O Vul : NS

S	Ouest	N	E
Fin	1SA	Passé	3SA

Entame : Dame de Cœur**Commentaire** :

Après une ouverture de 1SA, le répondant, disposant d'une main régulière de 10 à 16HL et dépourvue de majeure quatrième ou cinquième, conclut naturellement à 3SA. Cette séquence illustre parfaitement le déroulement classique d'une enchère simple et directe.

Jeu de la carte :

Le déclarant recense quatre Piques, un Cœur et un Trèfle soit six levées immédiates. Avec trois cartes équivalentes au Roi à Carreau, le déclarant n'aura aucun problème à y affranchir trois levées. Néanmoins, ce plan de jeu présente un écueil : cet affranchissement ne peut s'effectuer sans donner la main à l'adversaire. Or, ne possédant plus aucun arrêt à Cœur après l'entame, donner la main à l'adversaire lui permettra de faire chuter le contrat. En effet, ne possédant que quatre cartes à Cœur, la défense en possède neuf qui ne peuvent être réparties qu'au mieux 5-4. La défense a ainsi affranchi quatre levées dès l'entame.

Existe-t-il une autre solution ? Oui, l'impasse au Roi de Trèfle bien qu'ayant des chances de succès de seulement 50% permettrait de réaliser trois levées supplémentaires sans donner la main à l'adversaire.

Après avoir pris l'entame de l'As, le déclarant prend son courage à deux mains et joue le 3 de Trèfle pour le 10 qui fait la levée, ouf ! Il monte au mort par le Valet de Pique et renouvelle l'impasse en jouant le 4 de Trèfle vers le Valet. Les deux adversaires ayant fourni, il ne reste plus que le Roi que le déclarant capture en tirant l'As réalisant neuf levées.

Point clé :

Bien que l'impasse ne garantisse aucunement le gain du contrat, c'est la seule manière de pouvoir réaliser une levée supplémentaire. Jouer l'As en espérant le Roi sec ou attendre que l'adversaire joue lui-même Pique n'était pas une option réaliste.

Février 2026

Chapitre 2
Leçons 3 et 4

11

Simultané des élèves

Donneur : S Vul : P

Sud	O	N	E
Passe	Passe	Passe	2SA
Passe	3♣	Passe	3♦
Passe	3SA	Fin	

♠ D V 7
♥ 8 6 3 2
♦ 7 6
♣ V 7 5 2

♠ R 9 5 2
♥ 9 4
♦ V 9 8 4
♣ D 9 3

♠ A 10 8
♥ A R 5
♦ D 10 5 2
♣ A R 10

♠ 6 4 3
♥ D V 10 7
♦ A R 3
♣ 8 6 4

Entame : Dame de Cœur

Commentaire :

Bien qu'il ne possède que 7HL, Ouest sait que la manche est acquise face à l'ouverture de 2SA (20–21HL). Avant de conclure à 3SA, il recherche toutefois un éventuel fit 4-4 à Pique grâce à la convention Stayman en annonçant 3♣. L'ouvreur répond 3♦ pour indiquer l'absence de majeure quatrième. Est peut alors tranquillement fixer le contrat à 3 Sans-Atout. Le Stayman s'utilise sur 2SA comme sur 1SA, mais le minimum requis est réduit à 5HL.

Jeu de la carte :

Deux Piques, deux Cœurs et trois Trèfles constituent les sept levées immédiates du déclarant. Avec la présence de cinq cartes équivalentes à la Dame à Carreau, il n'aura aucun mal à y affranchir deux levées.

Après avoir pris l'entame Cœur de l'As, il doit toutes affaires cessantes commencer l'affranchissement de ses Carreaux. Cette couleur étant symétrique, il peut jouer ses honneurs dans un ordre indifférent. Il joue par exemple le 2 vers le Valet. Sud plonge du Roi et poursuit l'affranchissement de ses Cœurs. Le déclarant fait de même avec ses Carreaux. Dans cette course de vitesse, la défense a pris un temps d'avance avec l'entame et la gagne mais la répartition 4-4 de la couleur ne lui permet d'encaisser que deux levées. Le déclarant réalisera ainsi tout de même neuf levées.

Point clé :

Les contrats à Sans-Atout sont des courses de vitesse. Lorsque le déclarant a perdu la course, il doit essayer de chercher des options lui permettant de réaliser ses levées manquantes sans rendre la main à l'adversaire.



**Université
du Bridge**

**Espérance par paires
Votre première compétition,
Finale Nationale le 12 avril 2026 dans les
comités**

→ **Eliminatoires de janvier à mars 2026**

renseignez-vous vite dans votre comité !

→ **1^{re} paire :**

- **Un séjour en location d'une semaine pour 2 personnes**

→ **2^e paire :**

- **Un séjour en location d'un week-end pour 2 personnes**

Championnat de France des Ecoles de Bridge

1^{re} séance entre le 12 et le 25 janvier 2026

2^e séance entre le 18 mai et le 1 juin 2026

→ **Trois niveaux :**

- **1^{re} année ou classement 4^e série Trèfle ou Nouveau licencié**
- **2^e année ou classement inférieur ou égal à 4^e série Promotion**
- **SEF ou classement inférieur ou égal à 3^e série Carreau**

→ **Donnes adaptées à votre niveau, avec un livret de commentaires**

→ **Des résultats immédiats**

→ **Simple d'organisation grâce aux jeux fléchés, dès une table en jeu par niveau**

→ **PE garantis à tous les participants**