

# Classement du mois de mars du Simultané des Élèves

Rang	Nom du Club	Noms des joueurs	%	PE	PE Bonus
1	<b>Bridge Club Montois</b>	Mme Béatrice KNEZEVIC M. Gilles MARLIN	<b>74,63</b>	<b>1059</b>	<b>20</b>
2	<b>Paimpol Bridge Club</b>	M Jean Marc PEZERET M. Daniel HERNANDEZ	<b>72,83</b>	<b>797</b>	<b>15</b>
3	<b>Bridge Club Charolais Brionnais</b>	Mme Michelle DUCROUX M. Michel PRUDON	<b>72,58</b>	<b>675</b>	<b>14</b>
4	<b>Bridge Club Spinalien</b>	Mme Anne PHILIBEAUX M. Franck LEGAIT	<b>72,48</b>	<b>599</b>	<b>52</b>
5	<b>Bridge Club Châteauroux</b>	Mme Marie-Noelle De TAURIAC Mme Marie-Dominique PATUREAU DE MIRAND	<b>71,54</b>	<b>547</b>	<b>41</b>
6	<b>Valence Bridge Club</b>	M. Philippe CHAREYRON Mme Danièle ALLEGRE	<b>70,98</b>	<b>476</b>	<b>124</b>
7	<b>Bridge Club Saint Orens</b>	M. Jean Hourcade M. Bernard DAVOINE	<b>70,92</b>	<b>450</b>	<b>133</b>
8	<b>Bridge Club de Cluses</b>	Mme Catherine GNUVA M. PECHE	<b>70,71</b>	<b>429</b>	<b>52</b>
9	<b>Bridge Club de Caluire</b>	M Pascal SELIGNAN Mme Monique GAVAT	<b>70,34</b>	<b>410</b>	<b>68</b>
10	<b>Bridge Club de Caluire</b>	Mme Catherine GOUBERT M. Didier GOUBERT	<b>69,49</b>	<b>380</b>	<b>26</b>

# Simultané des élèves

Organisé chaque seconde quinzaine  
d'octobre à mai



Université  
du Bridge

Basé sur le programme  
Bridge Français 2<sup>e</sup> année.  
Du non classé au 3<sup>e</sup> série Carreau.

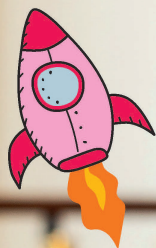
Avril 2026

# PERFECTIONNEMENT POUR TOUS

## SÉRIE 1



Commandes sur  
[www.ffbridge.boutique](http://www.ffbridge.boutique)



# le Petit Bridge

dès 6 ans

POUR APPRENDRE À LIRE,  
RAISONNER ET COMPTER



[ffbridge.fr](http://ffbridge.fr)



# PERFECTIONNEMENT POUR TOUS

## SÉRIE 2



Commandes sur  
[www.ffbridge.boutique](http://www.ffbridge.boutique)

Avril 2026

Simultané des élèves

Chapitre 3  
Leçons 3 et 4

1

Donneur : N Vul : P


S	O	Nord	E
Passe	3♣	Passe	2SA
Passe	3♥	Passe	3♦
Fin		Passe	4♥

♠ A 7 5 3  
♥ 6 3 2  
♦ V 10  
♣ R D V 4

♠ D 9 8 2  
♥ D V 10 9 4  
♦ 7 6 3  
♣ 9

♠ R 6  
♥ A R 7  
♦ A R 8 2  
♣ A 7 6 3

♠ V 10 4  
♥ 8 5  
♦ D 9 5 4  
♣ 10 8 5 2



**Entame** : Roi de Trèfle

**Commentaire** :

En Face de l'ouverture de 2SA, le répondant peut rechercher deux types de fits majeurs : un fit 4-4 à Pique via le Stayman, ou un fit 5-3 à Cœur grâce au Texas. Ne pouvant utiliser les deux conventions simultanément, il doit commencer par la recherche du fit 4-4. Sur la réponse de 3♦ déniait une majeure quatrième, le répondant annonce ses Cœurs afin d'essayer de retrouver un fit 5-3. Possédant trois cartes à Cœur, l'ouvreur fitte son partenaire en déclarant la manche à Cœur. N'ayant plus rien à déclarer, le répondant en reste là.

**Jeu de la carte** :

Cinq Cœurs, deux Carreaux et un Trèfle composent les huit levées immédiates du déclarant. Avec le Roi et la Dame de Pique, une levée d'honneur devrait être facilement établie. Si le déclarant arrive à couper deux Piques avec les atouts de la main courte, il réalisera onze levées. Après avoir pris l'entame du Roi de Trèfle de l'As, le déclarant joue immédiatement le Roi de Pique dont Nord s'empare de l'As. Nord doit être attentif aux intentions du déclarant : celui-ci joue une couleur courte sans faire aucun tour d'atout. Son plan est clair, il veut faire des coupes avec les atouts de la main courte. Pour tenter de l'en empêcher, Nord rejoue atout. Le déclarant prend de la Dame de Cœur, ouvre la coupe à Pique en jouant la Dame et coupe un premier Pique de l'As de Cœur. Il rentre en main en coupant un Trèfle et coupe son dernier Pique du Roi de Cœur. Malgré la tentative éclairée de la défense, le déclarant a pu couper ses deux Piques et réalise onze levées.

**Point clé** :

Avec une majeure cinquième et une majeure quatrième, la recherche du fit 4-4 est prioritaire lorsque cela est possible. À noter qu'il est très souvent mieux de jouer dans le fit 4-4 que le fit 5-3.

♠ V 10 5  
♥ V 10 2  
♦ A R D  
♣ A 7 4 3

♠ 8 7  
♥ 9 6 5  
♦ V 8 4 3  
♣ R D V 9



♠ A 9 4 3  
♥ A 7  
♦ 10 9 6 5 2  
♣ 10 8

♠ R D 6 2  
♥ R D 8 4 3  
♦ 7  
♣ 6 5 2

Donneur : E      Vul : NS

S	O	N	Est
Passé	Passé	1SA	Passé
2♣	Passé	2♦	Passé
3♥	Passé	4♥	Fin

**Entame** : Roi de Trèfle

**Enchères** :

Avec un bicolore majeur 5-4 face à une ouverture de 1SA, à partir de 9HL, le Stayman prime sur le Texas. Après l'enchère de 2♦ déniait tout fit 4-4, le répondant montre sa majeure cinquième au palier adapté à sa force : au palier de 2 avec 9HL, ou au palier de 3 à partir de 10HL pour imposer la manche. Avec trois cartes à Cœur, l'ouvreur soutient son partenaire. N'ayant aucun espoir de chelem, Sud arrête les enchères..

**Jeu de la carte** :

Le déclarant ne possède que quatre levées immédiates (As, Roi, Dame de Carreau et l'As de Trèfle) mais un fort potentiel de création de levées avec les Piques et les Cœurs. Il pourra facilement établir trois levées de Pique ainsi que quatre levées de Cœur. Néanmoins, un danger le guette : il ne pourra éviter la perte des deux As majeurs et l'entame du Roi de Trèfle a affranchi deux levées à la défense. Sous peine de perdre deux levées de Trèfle dûment affranchies grâce à l'entame en plus des deux As majeurs, et n'ayant d'autre choix que de rendre la main aux adversaires pour affranchir ses levées majeures, le déclarant doit créer une courte à Trèfle en faisant disparaître les deux Trèfles de Sud sur Roi et Dame de Carreau avant toute autre action.

Après avoir pris l'entame de l'As, le déclarant joue trois tours de Carreau et défausse les deux Trèfles de Sud conformément au plan établi. Il peut maintenant jouer atout. Une fois tous les atouts enlevés, il pourra s'attaquer à l'affranchissement de ses trois levées d'honneurs à Pique.

**Point clé** :

Le compte des levées de la défense permet au déclarant d'effectuer des manœuvres d'urgence lorsque cela est nécessaire.

Avril 2026

Chapitre 3  
Leçons 3 et 4

21

Simultané des élèves

Donneur : N Vul : NS

S	O	Nord	E
2♣ 3SA	Passe Fin	1SA 2♦	Passe Passe

♠ 8 6 4  
♥ R 2  
♦ A R 9 5  
♣ A D 8 3

♠ 9 3 2  
♥ V 4  
♦ D 10 8 4  
♣ R 9 6 4

♠ R 7 5  
♥ D 10 9 8 6  
♦ V 6 3  
♣ V 10

♠ A D V 10  
♥ A 7 5 3  
♦ 7 2  
♣ 7 5 2

**Entame :** 10 de Coeur

**Commentaire :**

Avant de conclure à trois Sans-Atout, le répondant cherche à savoir s'il existe un fit 4-4 dans une majeure en utilisant la convention Stayman. Cette enchère consiste à poser une question simple à l'ouvreur de 1SA ou de 2SA : possède-t-il une ou deux majeures quatrièmes? Si l'ouvreur répond 2♦, cela indique qu'il n'a aucune majeure quatrième. Avec cette information, le répondant sait qu'il n'existe pas de fit majeur et peut donc conclure en toute sécurité au contrat de trois Sans-Atout.

**Jeu de la carte :**

Le déclarant recense un Pique, deux Cœurs, deux Carreaux et un Trèfle pour six levées immédiates. L'impasse répétée à Pique lui permettra de trouver trois levées supplémentaires si le Roi se trouve favorablement placé en Est.

Afin de se trouver dans la bonne main, le déclarant prend la première levée du Roi de Cœur et commence une première impasse en jouant le 4 de Pique vers le 10. Il rejoint sa main par l'As de Carreau puis renouvelle l'impasse au Roi de Pique en jouant le 6 vers le Valet. Il doit de nouveau rejoindre sa main par l'intermédiaire du Roi de Carreau et fait une dernière impasse en jouant le 8 de Pique pour le Roi puis l'As. Le déclarant peut maintenant se permettre de faire l'impasse au Roi de Trèfle car il possède encore un arrêt dans chaque couleur, l'échec de cette impasse ne peut mettre le contrat en danger. Notez qu'il ne reste que trois Carreaux à la défense qui, ajoutés au Roi de Trèfle si celui-ci s'avère mal placé, ne pourrait lui permettre de réaliser que quatre levées.

**Point clé :**

Le déclarant doit être toujours soucieux de réaliser le maximum de levées à condition que cela ne mette pas son contrat en danger.

20

Donneur : O    Vul : T

♠ A D V 10 6  
♥ D 10  
♦ 8 5 3  
♣ D V 2

♠ 7 6 2  
♥ A 9 6 5 3  
♦ A 4 2  
♣ R 5

	N	
O		E
	S	

♠ 8 5 3  
♥ 7 4 2  
♦ R V 7  
♣ 8 6 4 3

♠ R 9  
♥ R V 8  
♦ D 10 9 6  
♣ A 10 9 7

	S	Ouest	N	E
3SA		Passé Fin	1♠	Passé

**Entame** : 5 de Cœur

**Commentaire** :

Après une ouverture de 1♥ ou 1♠, l'enchère de 3SA décrit une main précise du répondant. Elle montre qu'il possède exactement deux cartes dans la majeure d'ouverture, trois cartes dans l'autre majeure et une répartition régulière dans les mineures, soit 4-4 ou 5-3. La force de cette main se situe entre 12 et 15HL. Cette enchère permet au partenaire de bien connaître la composition de la main et de conclure au contrat final en toute connaissance de cause, ici en passant et faisant de l'enchère de 3SA le contrat final.

**Jeu de la carte** :

Le déclarant recense sept levées immédiates : cinq Piques, un Trèfle et un Cœur (après l'entame). Pour gagner son contrat le déclarant doit exploiter les Trèfles. La présence de la Dame, du Valet, du 10 et du 9 lui permet de réaliser une impasse forçante. Notez que même si l'impasse Trèfle échoue, le déclarant sera à la tête de deux levées de Trèfle supplémentaires, portant son total de levées à neuf.

En main au 10 de Cœur, le déclarant joue immédiatement la Dame de Trèfle pour le 7 pris du Roi d'Ouest qui poursuit par l'As de Cœur suivi du 3 de Cœur. Le déclarant peut maintenant encaisser ses cinq Piques ainsi que ses trois Trèfles réalisant ainsi dix levées. On pourrait penser qu'Ouest aurait dû arrêter de jouer Cœur et tenter sa chance à Carreau mais le partenaire aurait pu posséder le Roi de Pique à la place du Roi de Carreau ce qui aurait permis de faire chuter le déclarant.

**Point clé** :

Les problèmes de la défense sont bien plus grands que ceux du déclarant car chaque défenseur ne voit pas le jeu de son partenaire ne lui permettant pas ainsi de faire la défense optimale.

Avril 2026

Simultané des élèves

Chapitre 3  
Leçons 3 et 4

3

Donneur : S Vul : EO

Sud	O	N	E
1♠ Passe	2♣ 3SA	Passé Fin	2SA

♠ 10 7 4 3  
♥ D 6  
♦ V 10 5 2  
♣ 9 8 3

♠ 8		♠ A R 6									
♥ R 9 7		♥ V 8 4 3									
♦ A 9 7		♦ 6 4 3									
♣ A D V 10 5 4	<table border="1" style="text-align: center; width: 40px; height: 40px;"> <tr><td></td><td>N</td><td></td></tr> <tr><td>O</td><td></td><td>E</td></tr> <tr><td></td><td>S</td><td></td></tr> </table>		N		O		E		S		♣ R 6 2
	N										
O		E									
	S										
		♠ D V 9 5 2									
		♥ A 10 5 2									
		♦ R D 8									
		♣ 7									

**Entame** : Dame de Pique

**Commentaire** :

L'intervention au palier de 2 montre une main plus solide qu'au palier de 1 : une couleur sixième dans une zone de 10 à 18HL, ou une couleur seulement cinquième avec 15 à 18HL. En réponse, l'enchère de 2SA est propositionnelle et décrit 10-11HL avec un arrêt dans la couleur adverse, invitant l'intervenant à déclarer la manche s'il n'est pas minimum. Avec 15HL, Sud accepte la proposition et conclut au contrat de trois Sans-Atout.

**Jeu de la carte** :


Le déclarant totalise six Trèfles, un Carreau et deux Piques soit neuf levées immédiates. Voilà un contrat facilement gagné. Néanmoins, tout déclarant doit toujours avoir à l'idée de réaliser le maximum de levées sans mettre en danger le contrat. Il est donc primordial pour le déclarant d'essayer de trouver une dixième levée. Ses possibilités ne sont pas nombreuses : il n'y a qu'à Cœur qu'il peut y arriver au moyen d'une impasse à l'As. Après avoir capturé l'entame de la Dame de Pique de l'As, il joue immédiatement le 3 de Cœur vers le Roi qui fait la levée.

Compte tenu de l'ouverture en Sud, l'impasse à l'As de Cœur avait bien plus d'une chance sur deux de réussir. Il est néanmoins important de noter que la présence du Valet, du 9, du 8 et du 7 dans la couleur ne permettait à la défense que de réaliser au mieux l'As, la Dame et le 10, cela n'étant pas suffisant pour faire chuter le contrat. Cette manœuvre avait donc de grandes chances de réussir sans compromettre le moins du monde le gain du contrat. Notez aussi qu'il ne fallait pas commencer par jouer six tours de Trèfle car il aurait été alors impossible d'encaisser le Roi de Pique.

**Point clé** :

Un bon déclarant doit toujours s'efforcer de réaliser le maximum de levées sans mettre en cause la réussite de son contrat.

Donneur : O    Vul : T

♠ A R		♠ V 10 9 4 3
♥ A 6 3 2		♥ V 7 5 4
♦ 9 7 5		♦ DV
♣ A D 8 4		♣ 9 2
♠ 7 6 5 2		♠ D 8
♥ R D	♥ 10 9 8	
♦ 10 4 2	♦ A R 8 6 3	
♣ R V 10 7	♣ 6 5 3	

S	Ouest	N	E
3SA	Passe Fin	1SA	Passe

**Entame :** Valet de Pique

### Commentaire :

La séquence est des plus classiques : face à l'ouverture de 1SA, le répondant, avec une main régulière de 10 à 16HL et en l'absence de majeure quatrième ou cinquième peut conclure directement à la manche au contrat de trois Sans-Atout.

### Jeu de la carte :

Le déclarant recense deux Piques, Un Cœur, deux Carreaux et un Trèfle soit six levées immédiates.

Un bon point de départ pour le déclarant dans les contrats à Sans-Atout est de commencer par regarder la couleur la plus longue. En effet, c'est celle-ci qui sera la plus susceptible de produire des levées de longueur. Ici, possédant huit cartes à Carreau, le déclarant pourra aisément y affranchir deux levées de longueur à condition que le partage du résidu soit 3-2 (68% des cas !). Il lui faudra encore trouver une levée grâce à l'impasse au Roi de Trèfle.

Un autre problème fait face au déclarant : comment encaisser les deux levées de longueur affranchies faute de communication ? La réponse à cette question est classique : il faut commencer par un coup à blanc, celui-ci permettant de gagner une communication.

Le déclarant prend l'entame du Valet de Pique de l'As puis joue un petit Carreau des deux mains quelles que soient les cartes fournies par l'adversaire. La défense poursuit à Pique que le déclarant prend du Roi et peut maintenant jouer le 7 de Carreau vers l'As puis le Roi. Il se trouve maintenant du bon côté pour encaisser les deux Carreaux maîtres et peut parachever son plan en jouant le 3 de Trèfle vers la Dame.

### Point Clé :

Le coup à blanc (ou double coup à blanc) permet de gagner des communications entre les deux mains.

Avril 2026

Simultané des élèves

Chapitre 3  
Leçons 3 et 4

19

Donneur : S Vul : EO

Sud	O	N	E
Passé Passé	2SA 6SA	Passé Fin	4SA

♠ V 8 6  
♥ D 5 3  
♦ V 10 9 8 3  
♣ 9 4

♠ R D 7 4  
♥ R V  
♦ A R D 7  
♣ R 6 2

♠ A 2  
♥ A 7 4  
♦ 6 5 2  
♣ D V 10 8 3

♠ 10 9 5 3  
♥ 10 9 8 6 2  
♦ 4  
♣ A 7 5

**Entame :** Valet de Carreau

**Commentaire :**

Est possède 12HL et sait que son camp, face à l'ouverture de 2SA (promettant 20 21HL), totalise entre 32 et 33HL. Comme un chelem demande 33HL, il ne pourra être joué que si Sud possède une main maximum.

Pour le savoir, Est utilise l'enchère de 4SA, dite quantitative. Cette enchère propose le chelem. L'ouvreur doit passer s'il est minimum ou déclarer le petit chelem s'il est maximum.

Ici, Ouest possède 21HL, maximum et accepte la proposition. Le contrat final est donc six Sans-Atout.

**Jeu de la carte :**

Le déclarant recense trois Piques, deux Cœurs et trois Carreaux soit huit levées immédiates. L'affranchissement de quatre levées d'honneurs à Trèfle permettra de mener à bien ce contrat. Aucune difficulté particulière n'est à noter. Bien que les Trèfles soient asymétriques, il suffit pour ne pas se bloquer de commencer par jouer les honneurs de la main courte, en l'occurrence le Roi. Bien entendu, le déclarant doit bien se garder de commencer par jouer ses cartes maîtresses annexes sous peine d'affranchir des levées à l'adversaire. En main à l'As de Carreau, le déclarant joue immédiatement le Roi de Trèfle puis poursuit l'affranchissement de sa couleur si celui-ci a fait la levée.

**Point clé :**

L'enchère de 4SA peut aussi bien être utilisée sur l'ouverture de 1SA que sur celle de 2SA. La zone diffère évidemment, puisque l'objectif est d'atteindre 33HL. On la produit donc avec 17HL sur l'ouverture de 1SA et avec 12HL sur l'ouverture de 2SA.

♠ DV52

♥ A7

♦ A54

♣ RDV8

♠ A9

♥ D954

♦ RD7

♣ 10952



♠ R10843

♥ 83

♦ V1093

♣ 64

♠ 76

♥ RV1062

♦ 862

♣ A73

Donneur : E

Vul : NS

S	O	N	Est
Passé	Passé	1SA	Passé
2♦	Passé	2♥	Passé
2SA	Passé	3SA	Fin

**Entame :** 4 de Pique

**Commentaire :**

Lorsque le répondant possède une majeure cinquième face à une ouverture de 1SA, il peut la montrer grâce à la convention Texas, en deux étapes :

1. Annonce de la couleur inférieure : le répondant indique sa majeure en annonçant la couleur juste en dessous, sans préciser la force de sa main.
2. Rectification et description de la main : l'ouvreur corrige obligatoirement l'enchère pour annoncer la vraie couleur. Ensuite, le répondant décrit sa force et sa distribution.

Ici, avec une main régulière et 9HLD, le répondant déclare 2SA. L'ouvreur, n'ayant pas de fit mais détenant une main maximum, accepte la proposition et la manche se joue au contrat de 3SA.

**Jeu de la carte :**

Une défense nécessitant un raisonnement minutieux permet de faire chuter le déclarant. Sur l'entame du 4 de Pique, Est voit son partenaire fournir l'As et rejouer le 9 pour le Valet et son Roi. Est doit réaliser que son partenaire ne possède pas la Dame de Pique car avec As, Dame, et neuf celui-ci aurait pris de l'As mais aurait rejoué la Dame afin de ne pas bloquer la couleur. Dès lors il est bien possible d'affranchir ses deux levées de longueur à Pique mais il lui sera impossible de les réaliser faute de reprise. Son meilleur espoir consiste à changer son fusil d'épaule et repartir du Valet de Carreau espérant trouver un complément chez son partenaire. Celui-ci prend le Valet de la Dame, toujours afin de ne pas bloquer la couleur et, si celle-ci fait la levée, repart du Roi puis du 7.

Le déclarant n'a d'autre choix pour gagner son contrat que de réaliser l'impasse à la Dame de Cœur. Malheureusement pour lui celle-ci est un échec et la défense peut s'octroyer deux Piques, un Cœur et deux ou trois Carreaux.

**Point clé :**

L'analyse des deux premières levées donne des informations cruciales à la défense permettant de poursuivre l'idée initiale ou de changer de ligne de jeu selon les besoins.

Avril 2026

Simultané des élèves

Chapitre 3  
Leçons 3 et 4

5

Donneur : N Vul : NS

S	O	Nord	E
2♣ 3SA	Passe Fin	Passe 2SA	1♠ Passe

♠ RD 7 4  
♥ V 10 7  
♦ R 10 3  
♣ D 9 5

♠ 6 3 2  
♥ 9 4 3  
♦ DV 8 6 5  
♣ 8 3

♠ A V 10 9 5  
♥ A 8 6 2  
♦ 7 4  
♣ A 6

♠ 8  
♥ RD 5  
♦ A 9 2  
♣ RV 10 7 4 2

**Entame :** Valet de Pique

**Commentaire :**

Après une intervention au palier de 2, l'enchère de 2SA n'est pas une conclusion mais une proposition de manche. Elle montre une main régulière de 10-11HL, avec un arrêt dans la couleur adverse et demande à l'intervenant s'il possède une main suffisante pour jouer la manche.

Une intervention au palier de 2 indique en effet une main plus forte qu'au palier de 1 : le plus souvent une couleur sixième dans la zone 10 à 18HL, ou cinq cartes accompagnées de 15 à 18HL.

Ici, avec 15HL, l'intervenant est maximum de sa zone et accepte naturellement la proposition en produisant l'enchère de 3SA qui devient le contrat final.

**Jeu de la carte :**

Le déclarant peut compter une levée de Pique (après l'entame) et deux levées de Carreau soit trois levées immédiates. Il y a une possibilité d'affranchir cinq levées d'honneurs à Trèfle ainsi que deux levées d'honneurs à Cœur. Le déclarant entame naturellement ses affranchissements par la couleur produisant le plus de levées : Dame de Trèfle.

En main à l'As de Trèfle, Est se trouve confronté à un problème de retour. Sur le Valet de Pique, son partenaire a fourni un petit Pique déniait la présence du Roi et de la Dame. Il sait que rejouer Pique donnera une nouvelle levée au déclarant. Il faudrait que la continuation Pique vienne du partenaire mais possédant toutes les reprises cela ne sera pas possible. Le seul moyen pour Est de limiter les levées du déclarant est de continuer l'affranchissement de ses Piques avec comme reprise de main l'As de Cœur pour les réaliser. Il poursuit donc du 10 de Pique et sautera sur l'As de Cœur dès que possible pour encaisser ses plis affranchis.

Cette manière de jouer a permis de limiter le déclarant à neuf levées. Tout autre retour aurait permis au déclarant d'affranchir deux levées d'honneurs à Cœur et de réaliser ainsi dix levées au lieu de neuf.

**Point clé :**

Bien que le retour Pique donne une nouvelle levée au déclarant, c'était la seule manière pour la défense d'affranchir sa couleur et de limiter le déclarant au minimum de levées auxquelles il avait droit. Moralité, il faut savoir donner une levée pour ne pas en donner deux.»

♠ A 7 4  
♥ 6 2  
♦ R V 6 3  
♣ 10 6 5 2

♠ R D 10 9  
♥ 8 5 4 3  
♦ A 9 2  
♣ A 9



♠ V 8 6 5 3  
♥ A 9 7  
♦ 7  
♣ R D 8 4

♠ 2  
♥ R D V 10  
♦ D 10 8 5 4  
♣ V 7 3

Donneur : E      Vul : EO

S	O	N	Est
Passe	1♦	Passe	Passe 1♠
Passe	2♠	Passe	4♠
Fin			

**Entame :** Roi de Cœur

**Commentaire :**

Après la réponse de 1♠, qui demande à l'ouvreur s'il possède quatre cartes à Pique, celui-ci répond positivement en soutenant au palier de 2. Cette enchère montre une main comprise entre 12 et 16HLD.

Avec une main de troisième zone de 14HLD, Est sait que son camp dispose de suffisamment de points pour atteindre les 27HLD nécessaires à la manche. Il peut donc conclure logiquement au contrat de quatre Piques.

**Jeu de la carte :**

Dans un contrat à l'atout, la principale source de levées pour le déclarant est la réalisation de coupes avec les atouts de la main courte. Ici, il ne faut pas se tromper, seule la coupe d'un Trèfle permettra de rajouter une levée supplémentaire. La coupe de deux Carreaux avec les atouts de la main longue étant improductive.

Après avoir pris l'entame du Roi de Cœur de l'As et n'ayant qu'une seule coupe à effectuer, le déclarant peut immédiatement s'attaquer au retrait des atouts adverses. Après avoir encaissé l'As de Pique, la défense joue trois nouveaux tours de Cœur, le déclarant coupant le troisième. Il peut maintenant poursuivre le retrait des atouts adverses et couper son quatrième Trèfle lui permettant de réaliser quatre levées d'atouts de sa main, un Cœur, un Carreau, trois Trèfles et un atout avec un des atouts de la main courte grâce à la coupe du 8 de Trèfle pour un total de dix levées.

**Point clé :**

Seules les coupes de la main courte rapportent des levées supplémentaires au déclarant.

Avril 2026

Chapitre 3  
Leçons 3 et 4

17

Simultané des élèves

Donneur : Nord Vul : Personne

Sud	Ouest	Nord	Est
Passé	4♠	1♦ Fin	3♣

♠ A  
♥ D V 10 7  
♦ R 10 9 6 5  
♣ A 4 3

♠ 10 7 3  
♥ R 8 5 3  
♦ A D 3  
♣ V 8 2

♠ R D V 8 6 4 2  
♥ 6  
♦ 8 4  
♣ D 10 7

♠ 9 5  
♥ A 9 4 2  
♦ V 7 2  
♣ R 9 6 5

Entame : 2 de Carreau

Commentaire :

Les enchères de barrage fonctionnent de la même manière en intervention qu'à l'ouverture. Le but étant de placer très rapidement les enchères à un palier élevé pour gêner le dialogue adverse. C'est ce que fait Ouest avec ses sept belles cartes à Pique et une valeur inférieure à l'ouverture. Avec trois atouts, Ouest « prolonge » le barrage en vertu de la Loi des Atouts. Dix atouts dans la ligne permettent d'enchérir en sécurité jusqu'au palier de 4.


Jeu de la carte :

Sur l'entame du 2 de Carreau le déclarant n'a d'autre choix que de passer la Dame en espérant le Roi chez l'entameur sous peine de perdre irrémédiablement une levée de Carreau. La Dame est prise du Roi de Nord qui rejoue la Dame de Cœur pour l'As de son partenaire qui rejoue le 2 de Cœur pour le Roi du mort, le déclarant défaussant un Trèfle. Celui-ci joue le 3 de Pique et Nord plonge de l'As. N'ayant plus aucun espoir à Carreau ni à Cœur, Nord joue l'As de Trèfle et poursuit par le 3 de Trèfle pour le Roi de son partenaire constituant les deux dernières levées de la défense. À la grande satisfaction de la défense, Le déclarant chute de deux levées.

Malheureusement cette joie est de courte durée car le barrage effectué par Est a pleinement rempli son rôle : le camp Nord-Sud a considérablement été gêné dans ses enchères et n'a pu trouver le contrat gagnant de quatre Cœurs qui lui aurait permis de scorer 420 points.

Point clé :

Les enchères de barrage permettent de priver d'espace le camp adverse rendant pour celui-ci très difficile la découverte du contrat optimal.

♠ D V 7 2 ♥ 10 9 8 5 ♦ A D 3 ♣ 10 8		♠ 9 ♥ A D V 6 4 2 ♦ V 6 2 ♣ 9 6 3
♠ A 8 5 3 ♥ R 7 ♦ 7 5 4 ♣ A R V 2		
♠ R 10 6 4 ♥ 3 ♦ R 10 9 8 ♣ D 7 5 4		

Donneur : O    Vul : EO

S	Ouest	N	E
	1SA	Passé	2♦
Passé	2♥	Passé	4♥
Fin			

**Entame :** Dame de Pique

**Commentaire :**

Le répondant possède six cartes à Cœur, ce qui garantit un fit d'au moins huit cartes avec son partenaire. Avec 12HLD, il peut donc jouer la manche. Pour que la main forte (l'ouvreur) reçoive l'entame, il utilise la convention Texas : il annonce la couleur inférieure à sa majeure par l'enchère de 2♦. L'ouvreur est alors obligé de corriger et d'annoncer la vraie couleur du partenaire. La manche est ainsi jouée par la main forte, dans les meilleures conditions.

**Jeu de la carte :**

Le plan de jeu du déclarant est ici assez clair. Premièrement, il n'y a aucune coupe possible avec les atouts de la main courte. Couper des Piques n'apporterait aucune levée supplémentaire aux levées immédiates que sont l'As de Pique, les six levées de Cœur ainsi que l'As de Trèfle. Aux neuf levées ainsi identifiées, une seule manière permet d'en ajouter une autre : l'impasse à la Dame de Trèfle.

Après avoir pris l'entame de la Dame de Pique de l'As, le déclarant profite d'être dans la bonne main et joue l'As de Trèfle (coup de sonde) puis immédiatement le Roi et le 7 de Cœur vers l'As et constatant le partage 4-1 de la couleur doit encore donner deux tours d'atouts.

Il ne lui reste plus qu'à jouer le 6 de Trèfle vers le Valet en espérant que la Dame soit favorablement placée en Sud. C'est le cas et le déclarant réalise dix levées.

**Point clé :**

Après un Texas majeur, le répondant doit annoncer la force et la distribution de sa main. Avec un unicolore garantissant un fit et de quoi imposer la manche le répondant peut conclure immédiatement au contrat de quatre Cœurs.

Avril 2026

Simultané des élèves

Chapitre 3  
Leçons 3 et 4

7

Donneur : S Vul : T

Sud	O	N	E
1♥ 4♥	1♠ 4♠	2♥ Fin	3♠

♠ 8 2  
♥ R 5 4  
♦ R D 10 5 2  
♣ 7 5 3

♠ A D V 10 9 3  
♥ 9  
♦ V 9 4  
♣ R 6 2

♠ R 7 5 4  
♥ 8 6 3 2  
♦ 7  
♣ A 9 8 4

♠ 6  
♥ A D V 10 7  
♦ A 8 6 3  
♣ D V 10

**Entame :** Roi de Carreau

**Commentaire :**

Le répondant soutient son partenaire à 2♥, ce qui montre une force de 6 à 10HLD. Est, si la vulnérabilité n'est pas défavorable, peut enchérir en toute sécurité jusqu'au palier correspondant au nombre total d'atouts du camp. Ayant la connaissance d'au moins neuf atouts dans son camp il peut soutenir au palier de 3.

Sur 4♥, Ouest, grâce au soutien à saut de son partenaire, sait que son camp possède dix atouts et peut donc enchérir à 4♠. Cette enchère gêne les adversaires tout en restant sûre. Sud, ne peut aller au palier de 5 et les enchères en restent là.

**Jeu de la carte :**

Sur l'entame du Roi de Carreau, Nord constate que les perspectives de la défense dans cette couleur ne sont pas très bonnes. En effet, le singleton à Carreau au mort interdit de faire plus d'une levée dans la couleur. Le raisonnement à Cœur est plus subtil mais conduit au même résultat : le mort possédant quatre cartes et le partenaire ayant ouvert de 1♥, Nord en conclut que le déclarant possède un singleton dans sa main limitant aussi le nombre de levées dans cette couleur à une. Seul espoir pour la défense trouver des levées à Trèfle. De fait, après avoir fait la levée du Roi de Carreau, Nord contre-attaque du 3 de Trèfle. Malgré ce bon raisonnement, la défense ne pourra affranchir plus d'une levée de Trèfle et le déclarant gagnera son contrat.

**Point clé :**

Dans une séquence d'enchères compétitives, l'élément le plus important pour enchérir est le nombre total d'atouts détenus par le camp. La loi des atouts peut s'appliquer à condition d'être à vulnérabilité favorable ou a minima à vulnérabilité égale.


Donneur : O    Vul : P

♠ R D 10 3  
♥ A R 6 4  
♦ A 5 3 2  
♣ 8

♠ 7 2  
♥ V 9 2  
♦ R D V  
♣ A D 9 5 4

♠ A V 9 8 4  
♥ 8 5  
♦ 8 7  
♣ R 6 3 2

♠ 6 5  
♥ D 10 7 3  
♦ 10 9 6 4  
♣ V 10 7



S	Ouest	N	E
1♠ 4♠	Passe Passe Fin	1♦ 3♠	Passe Passe

**Entame :** Roi de Carreau

**Commentaire :**

L'ouvreur soutient son partenaire à 3♣. Cette enchère montre qu'il possède une main forte (17 à 19HLD) et quatre cartes à Pique. Le répondant, avec ses 12HLD, sait que le camp totalise assez de points pour atteindre la manche. Il peut donc conclure au contrat de quatre Piques en toute sécurité.

**Jeu de la carte :**

Pour gagner son contrat, le déclarant devra opter pour la technique la plus utilisée dans les contrats à l'atout : couper avec les atouts de la main courte et c'est à Trèfle qu'il pourra l'employer. Après avoir pris l'entame du Roi de Carreau de l'As, le déclarant joue immédiatement le 8 de Trèfle vers le Roi pris par l'As d'Ouest. Ce dernier ayant bien compris les intentions du déclarant rejoue atout pour tenter de s'y opposer. Sud prend de sa main puis joue le 2 de Trèfle qu'il coupe du 10 de Pique. Il doit maintenant revenir en main et peut le faire en coupant un Cœur après avoir joué l'As et le Roi. Il coupe son deuxième Trèfle rentre de nouveau en main en coupant un Cœur et coupe son dernier Trèfle.

Jouant de la sorte, il aura réalisé cinq levées de Pique de sa main trois coupes avec les atouts de la main courte, As Roi de Cœur et l'As de Carreau pour onze levées.

**Point clé :**

Lorsque vous avez des coupes à effectuer, il est souvent nécessaire de différer le retrait des atouts.

Avril 2026

Simultané des élèves

Chapitre 3  
Leçons 3 et 4

15

Donneur : S Vul : NS

Sud	O	N	E
1♣ 1SA	Passe Passe	1♠ 4♠	Passe Fin

♠ D 10 7 6 4 2		♠ A 3									
♥ R 10		♥ 8 5 4									
♦ A 8 5		♦ RDV 10 6									
♣ D 3		♣ 10 9 7									
♠ 9 5											
♥ A 9 7 2											
♦ 9 7											
♣ V 8 6 4 2											
	<table border="1"> <tr> <td></td> <td>N</td> <td></td> </tr> <tr> <td>O</td> <td></td> <td>E</td> </tr> <tr> <td></td> <td>S</td> <td></td> </tr> </table>		N		O		E		S		
	N										
O		E									
	S										
		♠ R V 8									
		♥ DV 6 3									
		♦ 4 3 2									
		♣ AR 5									

Entame : Roi de Carreau

### Commentaire :

Après l'ouverture de 1♣ Nord, avec 13HLD, sait qu'il a assez de force pour atteindre une manche, mais il doit d'abord vérifier s'il existe un fit à Pique. L'ouvreur répond 1SA, montrant une main régulière dans la zone 12-14H.

Le répondant sait maintenant que son partenaire possède au moins deux cartes à Pique, confirmant l'existence d'un fit 6-2.

Avec cette certitude, le répondant peut conclure au contrat de quatre Piques.

### Jeu de la carte :

Le déclarant ne possède que quatre levées immédiates avec l'As de Carreau et As Roi Dame de Trèfle. Il sera pourtant aisé d'affranchir cinq levées d'atouts n'ayant que l'As manquant et pour les mêmes raisons trois levées de Cœur, ce qui porterait son total à douze levées. La course de vitesse étant gagnée par le flanc avec l'affranchissement de deux levées de Carreau grâce à l'entame, le déclarant doit regarder sa main de base, c'est-à-dire la main longue à l'atout. Il perdra les deux As majeurs de façon inéluctable mais aussi deux Carreaux. La perte automatique des deux As ne lui permettra de réaliser que onze levées encore faudra-t-il ne pas perdre deux levées à Carreau. Il ne peut donc se permettre de rendre la main aux adversaires.

Le déclarant doit donc immédiatement jouer la Dame de Trèfle puis le 3 de Trèfle pour l'As suivi du Roi pour défausser le 5 de Carreau. C'est uniquement maintenant qu'il peut commencer à ôter les atouts adverses. En main à l'As de Pique, Est poursuit par la Dame de Carreau puis le Valet de Carreau mais celui-ci est coupé par le déclarant. Ce dernier ôte les derniers atouts et affranchit sa levée de Cœur.

On constate bien ici la différence entre levées potentielles et levées immédiates : il y avait bien douze levées potentielles mais l'adversaire avait droit à trois levées avant que le déclarant ne puisse faire ses douze levées.

### Point clé :

Le positionnement dans la main de base et le compte des gagnantes adverses permet d'agir rapidement. La course de vitesse ayant été gagnée par le flanc, le déclarant doit tout faire pour ne pas perdre cette course définitivement en chutant son contrat. Devoir se débarrasser rapidement d'une carte, ici à Carreau, est une technique appelée « Défausse Urgente ».

Donneur : E      Vul : P

♠ 7 5 3					
♥ A D 10 2					
♦ D 8 7 3					
♣ A 4					
♠ A V		<div style="border: 2px solid green; padding: 5px; display: inline-block;">                 N O   E S             </div>		♠ D 10 6 4	
♥ 8 4				♥ 9 7 6 5 3	
♦ 9 6 5 2				♦ 10 4	
♣ R D 9 8 6				♣ V 10	
♠ R 9 8 2					
♥ R V					
♦ A R V					
♣ 7 5 3 2					

S	O	N	Est
1SA	Passe	2♣	Passe
2♠	Passe	3SA	Fin

**Entame** : 8 de Trèfle

**Commentaire :**

Avant de conclure au contrat de 3SA, le répondant cherche un fit 4 4 dans une majeure en utilisant la convention Stayman. Cette enchère permet de poser une question simple à l'ouvreur de 1SA ou de 2SA : possède-t-il une ou deux majeures quatrièmes ? Si l'ouvreur répond 2♠, cela signifie qu'il possède quatre cartes à Pique sans quatre cartes à Cœur. Avec cette information, le répondant sait qu'il n'existe aucun fit majeur, et peut donc conclure en toute sécurité au contrat de 3SA.

Le Stayman fonctionne donc comme un petit questionnaire qui aide à agir et définir le contrat en majeur si un fit existe avant de déclarer le contrat à Sans-Atout.

**Jeu de la carte :**

Le déclarant compte quatre levées immédiates à Cœur, quatre à Carreau et une à Trèfle pour un total de neuf levées. Bien que cela semble être un parcours de santé, le déclarant doit être vigilant. Le caractère asymétrique des couleurs rouges ainsi que l'absence de petite carte du côté court dans chacune d'elles provoque un phénomène de blocage. Néanmoins, il existe une différence entre les deux. Il n'existe pas de solution interne concernant les Carreaux alors qu'il y en a une pour les Cœurs. C'est donc par les Carreaux qu'il faudra commencer.

Le déclarant prend l'entame Trèfle de l'As et débloque immédiatement l'As, le Roi puis le Valet de Carreau. Il peut maintenant s'attaquer aux Cœurs en commençant par jouer le Roi puis le Valet pris de la Dame (solution interne). Il se trouve maintenant du bon côté pour encaisser les deux Cœurs restants ainsi que la Dame de Carreau.

**Point clé :**

Attention aux couleurs bloquées. Toute couleur asymétrique présente un problème de blocage. Celui-ci est d'autant plus grand que le côté court ne comporte pas de petite carte. Dès lors deux cas sont possibles : il y a une solution interne ou externe. La solution interne consistant à prendre un des honneurs du côté court par un des honneurs du côté long. Ce faisant deux honneurs sont joués sur la même levée ce qui demande pour être efficace d'avoir une carte maîtresse de plus que le nombre de levées à réaliser. C'était ici le cas à Cœur mais pas à Carreau.



Donneur : E    Vul : T

♠ A 10 9 4 3		♠ 8 5									
♥ 4		♥ D 9 3									
♦ A 7 5 3		♦ R 10 8 4									
♣ 8 6 2		♣ V 10 5 4									
♠ 7 2											
♥ R V 10 8											
♦ D V 9 2											
♣ R 9 7											
	<table border="1"> <tr> <td></td> <td>N</td> <td></td> </tr> <tr> <td>O</td> <td></td> <td>E</td> </tr> <tr> <td></td> <td>S</td> <td></td> </tr> </table>		N		O		E		S		
	N										
O		E									
	S										
♠ R D V 6											
♥ A 7 6 5 2											
♦ 6											
♣ A D 3											

S	O	N	Est
1♥	Passe	1♠	Passe
3♠	Passe	4♣	Fin

**Entame** : Valet de Trèfle**Commentaire** :

Le soutien de l'ouvreur au palier de 3 montre un fit et une force comprise entre 17 et 19HLD.

Avec ses 12HLD, le répondant sait que le camp a suffisamment de points pour déclarer la manche, mais il n'y a pas assez de force pour envisager un chelem.

Il est donc logique de conclure au contrat de quatre Piques, qui devient le contrat final.

**Jeu de la carte** :

Le déclarant recense cinq Piques et trois As soit huit levées immédiates. Il pourra réaliser trois levées supplémentaires s'il arrive à couper trois Carreaux avec les atouts de la main courte.

Sur l'entame du Valet de Trèfle, le déclarant doit tenter l'impasse au Roi en jouant la Dame. En main au Roi de Trèfle, Ouest peut raisonnablement à la vue du mort déduire que le déclarant va effectuer des coupes avec les atouts de la main courte. Pour tenter de s'y opposer, il rejoue immédiatement atout. Le déclarant prend du Roi du mort, joue le 6 de Carreau pour l'As et coupe un premier Carreau. Il doit maintenant rentrer en main et pour ce faire il peut couper un Cœur après avoir joué l'As. Il coupe un deuxième Carreau, rentre de nouveau main en coupant un Cœur et coupe son dernier Carreau. Malgré la tentative de l'adversaire de limiter les coupes du déclarant celui-ci a pu malgré tout effectuer trois coupes ce qui ajouté aux cinq Piques de sa main, à l'As de Cœur, l'As de Carreau et à l'As de Trèfle porte son total de levées à onze levées.

**Point clé** :

Lorsque le plan de jeu du déclarant est clairement de faire des coupes avec les atouts de la main courte, la défense devrait à chaque fois qu'elle est en main rejouer atout afin de limiter celles-ci.

Avril 2026

Simultané des élèves

Chapitre 3  
Leçons 3 et 4

13

Donneur : N Vul : T

S	O	Nord	E
1♠ Passe	2♥ 4♥	Passe Passe Fin	Passe 3♥

♠ 10 6 5  
♥ R  
♦ 8 7 6 4 3 2  
♣ 9 5 3

♠ 9  
♥ A V 10 9 7 2  
♦ A D V 10  
♣ R 6

	N	
O		E
	S	

♠ D 7 4 2  
♥ 8 5 3  
♦ R 5  
♣ A V 8 4

♠ A R V 8 3  
♥ D 6 4  
♦ 9  
♣ D 10 7 2

Entame : 5 de Pique

### Commentaire :

Lorsqu'Est possède un fit et environ 9-10HLD, il peut soutenir son partenaire au palier de 3. Cette enchère montre qu'il souhaite jouer la manche si son partenaire n'a pas fait une intervention minimum.

Ouest, disposant d'une main très forte peut accepter cette proposition et conclure au contrat de quatre Cœurs.

Le soutien au palier de 3 n'est pas aussi précis que sur une ouverture, mais il permet de montrer sa force et son fit tout en laissant le choix final au partenaire.

### Jeu de la carte :

Le plan de jeu du déclarant est ici assez simple : il se rend compte assez rapidement qu'il ne va avoir des choix à faire qu'à l'atout, couleur dans laquelle il lui manque le Roi et la Dame. C'est une situation classique, lorsqu'il manque deux honneurs il faut faire une double impasse. Cela permet de ne perdre qu'une seule levée à chaque fois que les honneurs sont partagés ou que le Roi et la Dame se trouvent devant l'As.

Sud prend l'entame Pique du Valet et poursuit par l'As que le déclarant coupe. Celui-ci rejoint le mort par le Roi de Carreau et commence une première impasse en jouant le 3 de Cœur vers le Valet pris du Roi. Nord continue à Pique et le déclarant coupe. Il rejoint le mort par l'As de Trèfle et présente le 5 de Cœur pour le 6 de Sud. À ce stade, le déclarant ne doit pas paniquer et jouer le 10 de Cœur. Celui-ci fait la levée ce qui permet au déclarant de réaliser le reste des levées.

### Point clé :

Lorsqu'il manque deux honneurs, il faut faire une double impasse. Bien que la première impasse ait 75 % de chances de rater, le déclarant ne doit pas paniquer et faire une nouvelle fois l'impasse, celle-ci ayant cette fois 75 % de chances de réussir !

Donneur : O    Vul : NS

♠ 8 3												
♥ RV 10 4												
♦ 10 7 3 2												
♣ A 6 4												
♠ R D 10 9 4	<table border="1" style="border-collapse: collapse; width: 40px; height: 40px; margin: auto;"> <tr><td></td><td>N</td><td></td></tr> <tr><td>O</td><td></td><td>E</td></tr> <tr><td></td><td>S</td><td></td></tr> </table>		N		O		E		S		♠ A V 6 5 2	
	N											
O		E										
	S											
♥ D 9 6		♥ 8										
♦ 9		♦ D V 6 4										
♣ R 9 8 5		♣ 7 3 2										
♠ 7												
♥ A 7 5 3 2												
♦ A R 8 5												
♣ D V 10												

	S	Ouest	N	E
1♥ Contre		1♠ Fin	3♥	4♠

**Entame** : 7 de Carreau**Commentaire** :

Une intervention au palier de 1 montre une couleur d'au moins cinq cartes et une force comprise entre 8 et 18HLD.

Après cette intervention, Nord, avec 11HLD, peut soutenir son partenaire au palier de 3.

En situation compétitive, si la vulnérabilité est égale ou favorable, un camp peut enchérir en sécurité jusqu'au palier correspondant au nombre total d'atouts qu'il possède (loi des levées totales). Ici, Est, sachant que son camp possède dix atouts, peut directement enchérir 4♠, ce qui gêne fortement le dialogue adverse.

Sud, sans certitude de réussir un contrat au palier de 5 mais avec trois levées de défense probables (As de Cœur, As et Roi de Carreau), effectue un contre punitif pour augmenter le gain en cas de chute du contrat adverse.

**Jeu de la carte** :

Après l'entame du 7 de Carreau et à la vue du singleton au mort, la continuation à Carreau ne présente que peu d'intérêt. Avec une tête de séquence composée de trois cartes, le retour de la Dame de Trèfle est une évidence. Nord devra bien sûr mettre une petite carte si le déclarant n'a pas joué le Roi. Dans ce cas, Sud poursuit par le 10 de Trèfle et la défense s'octroie trois levées dans la couleur. Une levée de Cœur complètera le tableau et le déclarant chutera de deux levées. Grâce à son contre, le camp Nord-Sud encaisse 300 points.

C'est une satisfaction de courte durée car à la vue des quatre jeux, un plan de jeu (très !) soigneux montre que le contrat de quatre Cœurs était sur table. Sans le contrat de sacrifice de la défense, le camp Nord-Sud aurait pu scorer 620 points au contrat de quatre Cœurs.

**Point clé** :

À vulnérabilité égale ou favorable, un camp peut enchérir au palier correspondant au nombre total des atouts détenus par celui-ci. Faisant ainsi, la défense enchérit un contrat dont la chute sera probable mais pour lequel la perte engendrée sera inférieure au gain obtenu par le contrat que le camp en attaque aurait déclaré. C'est la notion de « contrat de sacrifice ».

Avril 2026

Simultané des élèves

Chapitre 3  
Leçons 3 et 4

11

Donneur : S Vul : P

Sud	O	N	E
1♥ 6♥	Passe Fin	4♥	Passe

♠ R 7 3  
♥ A V 6 5  
♦ 10 9 7 4  
♣ D 8

♠ V 10 9 5  
♥ 10 3 2  
♦ R D V 8  
♣ 6 4



♠ D 8 4 2  
♥ 7  
♦ A 6 5 2  
♣ V 10 7 3

♠ A 6  
♥ R D 9 8 4  
♦ 3  
♣ A R 9 5 2

**Entame :** Roi de Carreau

**Commentaire :**

L'enchère de 4♥ montre un fit dans la couleur et une force comprise entre 13 et 15HLD. Ce n'est pas un simple arrêt : elle décrit précisément la main du partenaire. Ouest, possédant 20HLD, sait que son camp totalise au minimum 33HLD, ce qui est suffisant pour jouer un petit chelem. Il peut donc conclure au contrat de six Cœurs.

**Jeu de la carte :**

Avec deux Piques, cinq Cœurs et trois Trèfles le déclarant recense dix levées immédiates. Possédant sept cartes à Trèfle il pourra établir une levée de longueur en cas de partage 4-2 du résidu de la couleur (48% des cas) ou deux en cas de partage 3-3 (36% des cas). Il suffira de faire une coupe avec un des atouts de la main courte pour réaliser douze levées.

Après avoir coupé le retour probable de la Dame de Carreau, le déclarant ôte les atouts en trois tours. Il peut maintenant jouer la Dame puis l'As et le Roi de Trèfle. Si la couleur est répartie 3-3 deux levées de longueur ont été affranchies. Ici, conformément aux probabilités la répartition est 4-2, il suffit comme a été établi le plan, de couper un Trèfle avec un des atouts de la main courte et de bénéficier de la levée de longueur affranchie.

**Point clé :**

Le soutien au palier de 4 de l'ouvreur n'est pas du tout une enchère d'arrêt mais une description de la main. En fonction de sa force d'ouverture, l'ouvreur peut s'arrêter ou explorer un petit voire un grand chelem.



**Université  
du Bridge**

**Espérance par paires printemps  
Votre première compétition,  
Finale Nationale le 12 avril 2026 dans les  
comités**

→ **Eliminatoires de janvier à mars 2026**

**renseignez-vous vite dans votre comité !**

→ **1<sup>re</sup> paire :**

- **Un séjour en location d'une semaine pour 2 personnes**

→ **2<sup>e</sup> paire :**

- **Un séjour en location d'un week-end pour 2 personnes**

# **Championnat de France des Ecoles de Bridge**

## **2<sup>e</sup> séance entre le 18 mai et le 1 juin 2026**

→ **Trois niveaux :**

- **1<sup>re</sup> année ou classement 4<sup>e</sup> série Trèfle ou Nouveau licencié**
- **2<sup>e</sup> année ou classement inférieur ou égal à 4<sup>e</sup> série Promotion**
- **SEF ou classement inférieur ou égal à 3<sup>e</sup> série Carreau**

→ **Donnes adaptées à votre niveau, avec un livret de commentaires**

→ **Des résultats immédiats**

→ **Simple d'organisation grâce aux jeux fléchés, dès une table en jeu par niveau**

→ **PE garantis à tous les participants**